

1997

NULTÉ ČÍSLO

POODŘÍ

Časopis obyvatel horní Odry



Z obsahu:

Z historie osídlování kraje
Obec Vražné a J. G. Mendel
O geologii Nízkého Jeseníku
Tip na výlet

NA CESTU

Máte před sebou první číslo nového časopisu Poodří. Snad by bylo vhodné úvodní řádky věnovat tomu, jaké jsou naše představy o jeho podobě.

Poodří - Spálovský mlýn, Panna Marie ve skále u Klokočůvku, silueta kostela v Odrách, starojický hrad s kulisou Beskyd v pozadí, táhlý svah pod Pohoří, louky a rybníky až k okraji Ostravy.

V těchto pohledech jistě mnohým z Vás chybí další a další místa. Ta, která Vám nějakým způsobem přirostla k srdci. Ale jistě bychom se shodli na jednom společném. Je jím Odra, ať už sevřená strmými svahy Nízkého Jeseníku nebo líně meandrující v Moravské bráně.

Odra, která dala kraji tvář a která ho ovlivňuje svým rytmem doposud.

Odra proudící v dávné minulosti bažinatými lesy, později zavlažující louky a nahánějící vodu do rybníků, protékající krajinou po staletí se zalidňující a měnící.

Odra, která je spojnicí toho všeho v čase a prostoru.

Chtěli bychom, aby vznikl časopis, který bude podobnou spojnicí minulého se současným. V čase ztracených míst, událostí a dějů, stejně jako života dnešního.

Chtěli bychom t'uknout na strunu znějící vztahem člověka k místu. K místu, kde žije, kde se narodil, kde bydlí, kde pracuje, které má rád.

Chtěli bychom, aby se postupně rodil časopis, který bude tuto strunu rozeznávat v široké paletě pohledů a názorů a který bude především společným dílem obyvatel Poodří, lidí a jejich krajiny.

Bud'te vítáni !

redakce

OBSAH

Na cestu	redakce	str. 2
Úvodem naše představa o časopisu „Poodří“	redakce	str. 3
Pravěké nálezy a poklady z Poodří	Emanuel Grep	str. 4
Zemědělská usedlost - symbol domova v krajině	Alena Malíková	str. 5
Johann Gregor Mendel	Radim Jarošek	str. 7
Katolická fara v Suchdole n. O.	Jaroslav Novosad	str. 8
Chráněná krajinná oblast Poodří	Radim Jarošek	str. 9
O Foermanovi	Květoslav Wiltšch	str. 11
Žertovná píseň ze Spálova	Květoslav Wiltšch	str. 11
Geologické poměry Nízkého Jeseníku	Radim Jarošek	str. 12
Obec Vražné se představuje	Vladimír Nippert	str. 15
Vraženskem - tip na výlet	Květoslav Wiltšch	str. 16
Stránka pro děti	Lumír Kuchařík	str. 18
Telegraficky z obecního dění	Lumír Kuchařík	str. 19
Ekologická právní poradna	Lumír Kuchařík	str. 20
Ochrana životního prostředí v a. s. Optimit Odry	Noemi Kulíková	str. 21
Je v areálu a. s. Optimit nějaká příroda?	Květoslav Wiltšch	str. 22

POODŘÍ - časopis obyvatel horní Odry. Vydává Společnost přátel Poodří ve spolupráci s ČSOP Odry a ČSOP Jeseník n. O. Vydání nultého čísla podpořilo město Odry a a. s. Optimit Odry.

Redakční rada: šéfredaktor - Ing. Radim Jarošek, členové - Ing. Petr Lelek, Lumír Kuchařík, Ing. Alena Malíková.

Adresa redakce: Výškovická 102, 700 30 Ostrava

Objednávky předplatného na výše uvedené adrese

Sazba: Ing. Petr Šustek

Tisk: KONTEXT, s. r. o., Nový Jičín

Náklad: 1.600 ks

Foto na 1. straně obálky: Pramen řeky Odry - foto Josef Václavík

Foto na 4. straně obálky: Fara v Suchdole nad Odrou

ÚVODEM NAŠE PŘEDSTAVA O PODOBĚ ČASOPISU „POODŘÍ“

V předchozím článku nazvaném „Na cestu“ jsme se pokusili vyjádřit základní myšlenku a důvod vzniku našeho časopisu, tedy snahu o rozvíjení vztahu člověka k místu, kde žije.

Budme nyní trochu konkrétnější a rozvířme naši představu o podobě časopisu.

Nejprve to nejdůležitější aneb komu je časopis určen. Odpověď je jasná. Nechceme vytvářet časopis určený nějaké, ať již zájmové či věkové, skupině. Jak je uvedeno v podtitulu měl by to být „časopis obyvatel horní Odry“.

Dovolte se nyní chvíli zdržet u tohoto podtitulu. Tak především zde záměrně není slůvko „pro“ obyvatele. Za velmi důležité považujeme totiž spoluutváření každého čísla. Jistě se mezi Vámi najdou mnozí, kteří nejenže považují Poodří za „své“, ale zajímají se o ně hlouběji. Někteří fotografují či malují, další sbírají motýly nebo vzpomínky pamětníků, jiní se zajímají o architekturu, zaniklé památky... a s tématy bychom jistě mohli pokračovat dále. To jsou ti, které bychom chtěli oslovit v první řadě a nabídnout jim spolupráci při vytváření úplné mozaiky o dění v Poodří v čase minulém i současném. Nejde nám o to, aby příspěvky byly na „vědecké“ úrovni, vždyť časopis je určen běžnému čtenáři, ale aby vycházely z Vašich zkušeností a znalostí. Dovolte nám tedy Vás ještě jednou pozvat ke spoluúčasti na společném díle.

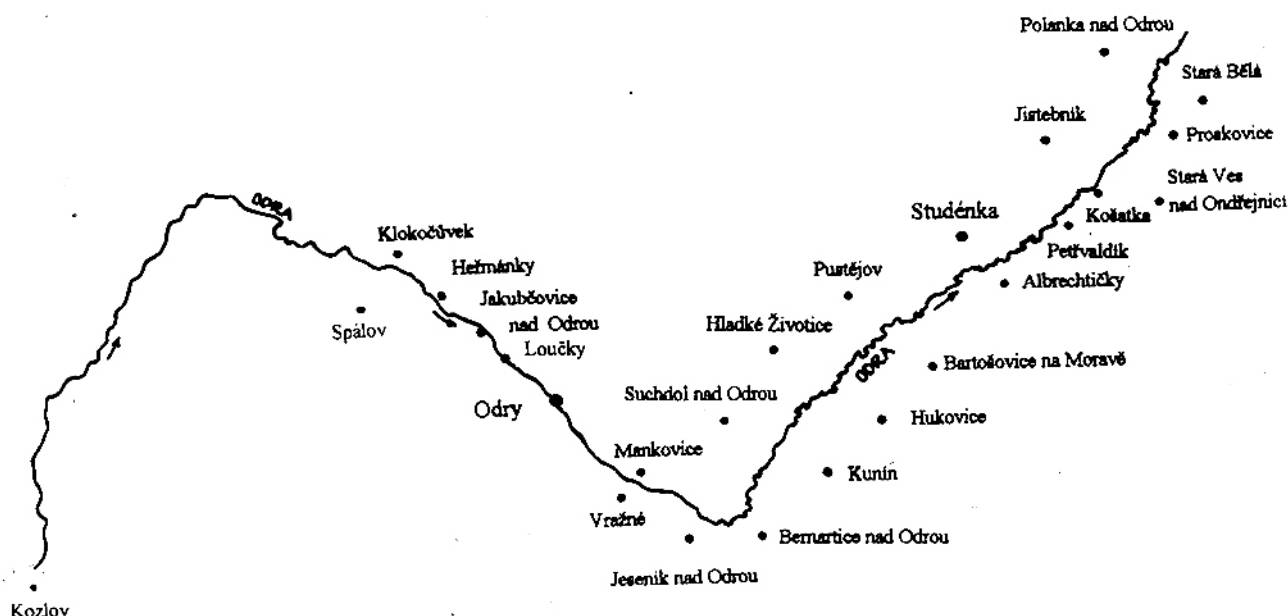
Dále se věnujme vymezení Poodří. Zvažovali jsme různé možnosti až jsme dospěli k názoru, že ho vztáhneme na všechny obce a města ležící na Odře či v bezprostředním okolí, tedy jak bylo zmíněno v úvodníku „Odře na dohled“, až po Ostravu. Tu chápeme jako jistý předěl - krajinný, historický i urbánní.

Pojďme nyní k naší představě o skladbě časopisu. Opět uvedme, že ji nepovažujeme za konečnou a Vaše náměty jistě budou užitečným vodítkem. Chceme, aby časopis spojoval historii kraje, jeho přírodu a současné dění. Z tohoto vychází i členění na tři části - historicko-vlastivědnou, přírodnickou a žhavě přítomnou. Naši představu snad nejlépe poskytuje nulté číslo, které držíte v ruce.

Časopis „Poodří“ by měl být čtvrtletníkem. A zde jsme u našich, doufejme, že zbytečných, obav. Bude zájem lidí o časopis podobného charakteru? Bude dostatek finančních prostředků, vždyť předpokládaná cena za kterou prodáván, kryje pouze část nákladů. Všichni v současné redakční radě jsou v této oblasti amatéři a budeme se učit za pochodu.

Nu, uvidíme v dohledné době roku 1998, kdy by již „Poodří“ mělo vycházet pravidelně.

redakce



PRAVĚKÉ NÁLEZY A POKLADY Z POODŘÍ

S Poodřím byl již od pradávna spojen život člověka. Nespočet generací dnes již anonymních obyvatel měnily krajinu k obrazu svému. Sledujme krok za krokem historii osídlování kraje od vzdáleného pravěku po současnost.

Řeka Odra, tento důležitý vodní tok, jež je páteří severovýchodní Moravy, pramení v Oderských vrších v blízkosti Fidlova kopce. Tedy v lesním masívu, jehož původní název z konce 12. století zněl les Střelná („sílva Strelna“) a vytvářel pralesní pomezí hvozdu mezi Moravou a Slezskem.

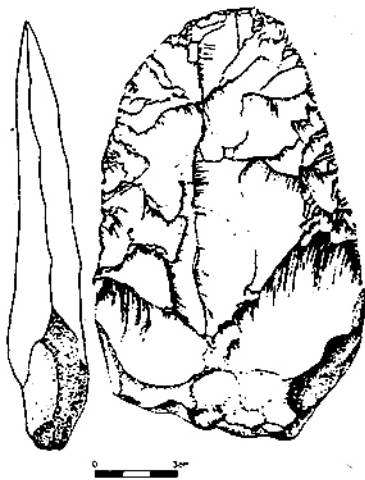
Kdy došlo k tvorbě těchto pralesních porostů? Z výsledků četných paleobotanických nebo rozborů původní měkkýši fauny dnes víme, že ve starším holocénu (8000 l. př. n. l.) došlo na celém sledovaném území až po soutok Odry s Opavou k vytvoření souvislého lesního pokryvu. Teprve pronikáním nositelů neolitické civilizace v pátém tisíciletí př. n. l. docházelo při jejich polním hospodaření k prosvětlování dubohabrových porostů a zároveň k druhotnému rozšiřování stepní vegetace.

Hustými pralesními porosty vedlo sice již od pradávna několik stezek, avšak rozáhlé neprostupné pralesy omezovaly rozšiřování lidských kultur všech pravěkých epoch až do středověku, přesněji do poloviny 12., respektive 13. století, kdy jsou doloženy počátky stabilního osídlení. Přesto pozorujeme, že v blízkosti toku Odry jsou nalézány hmotné doklady přítomnosti pravěkého člověka.

Za nejstarší doklad lze považovat objev pěstního klínu z Polanky nad Odrou ze střední fáze staršího paleolitu (150 000 l. př. n. l.) - obr. č. 1.

Do pozdější doby neolitické civilizace 5 500 l. př. n. l. je možno zařadit nález zlomku kamenného sekeromlatu z Vlkovic (obr. č. 2).

Do střední fáze pozdní doby kamenné (eneolitu) s kulturou kanelovanou (3 200 l. př. n. l.) patří nálezy ze

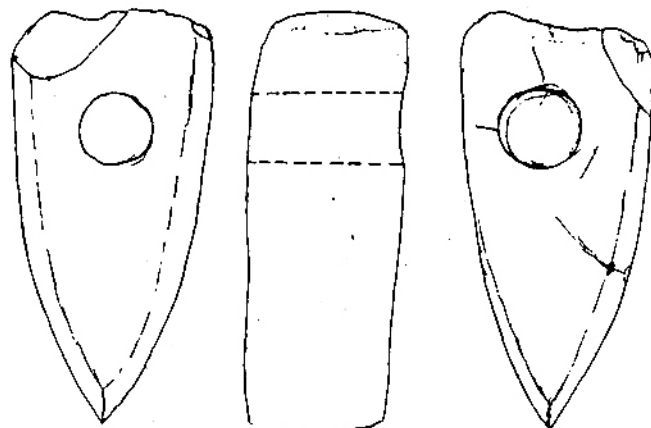


obr. č. 1

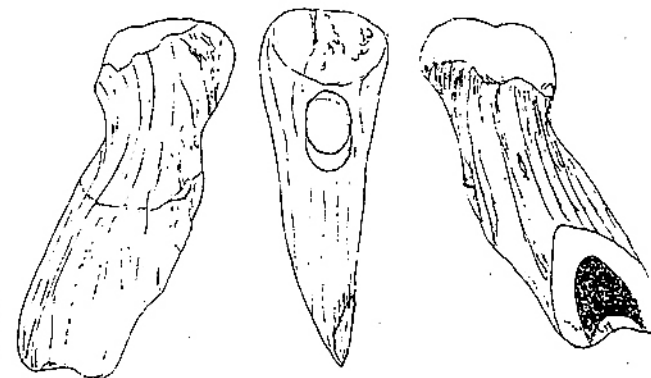
Spálovka učiněné panem ředitelem v. v. Františkem Šustkem. Z konce pozdní doby kamenné a z počátku doby bronzové (2 000 - 1 800 l. př. n. l.) pochází parohová palice z Klokočůvku (obr. č. 3).

Zatím nejbohatším nálezem z horního toku Odry byl hromadný nález (poklad) objevený v roce 1891 při stavbě železnice Suchdol nad Odrou - Budišov nad Budišovkou v katastru obce Mankovice. Za přítomnosti profesora novojičínské reálky K. J. Mašky bylo ze slepého koryta řeky vyzvednuto 89 bronzových předmětů (obr. č. 4). Časově patří tento poklad lidu popelnicových polí (lužické kultury - 1 250 l. př. n. l.) a měl patrně kultovní význam - oběť vodním božstvům.

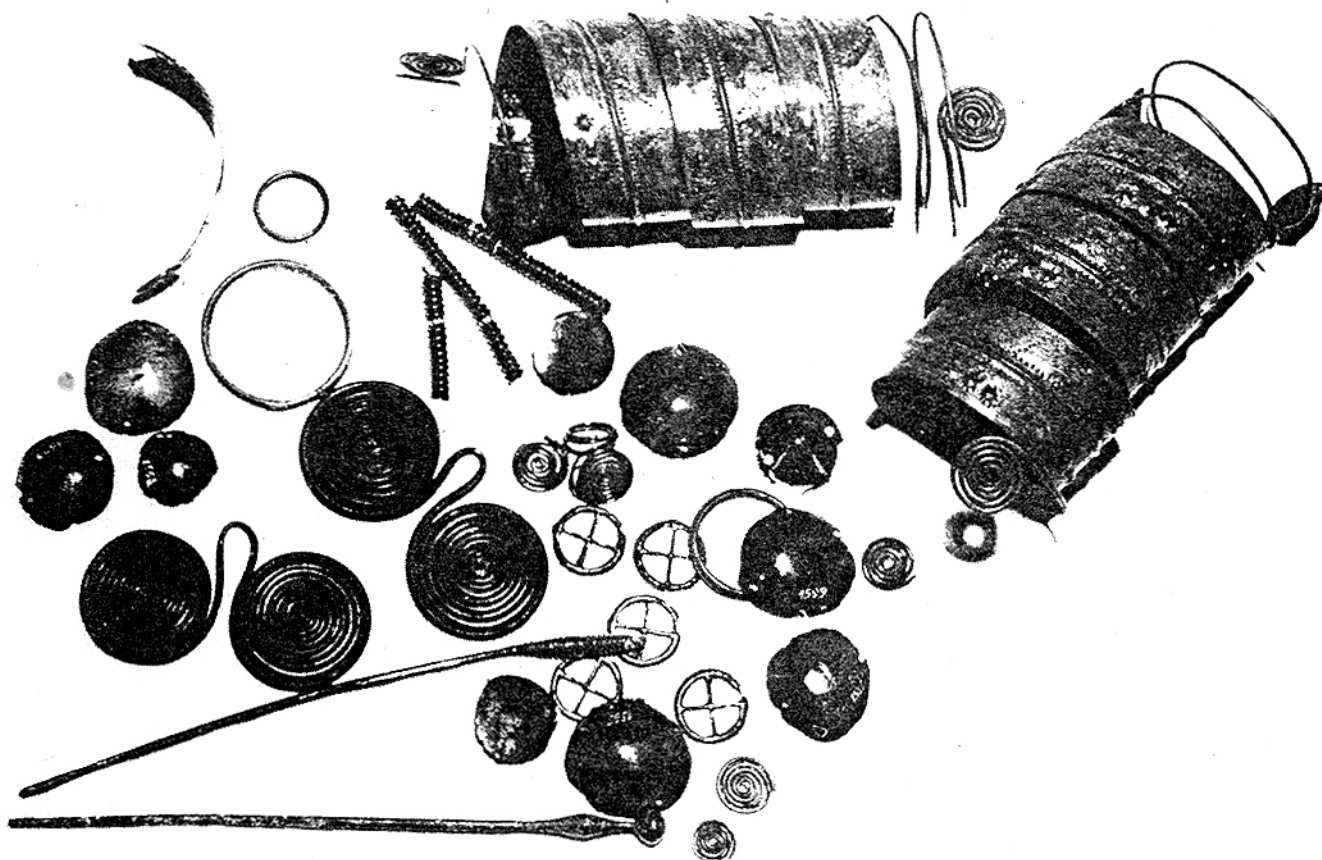
Z pozdní doby bronzové (900 - 750 l. př. n. l.) patří dnes již ztracené nálezy z Butovic, kde v blízkosti dnešního kostela bylo sídliště lidu se slezskou kulturou. Do 3. stol. př. n. l. spadají řecké mince (Bruttium Lorci Epizephydrii) doprovázené kouskem baltického jantaru z Pustějova. Dále jsou v literatuře uváděny ojedinělé nálezy z Butovic (sekerka), Suchdolu nad Odrou (zlomek sekerky a hrot kopí) a Butovic, ale jejich časové určení nelze dnes již spolehlivě rozhodnout.



obr. č. 2



obr. č. 3



obr. č. 4

Lze jen věřit, že v Poodří budou v budoucnu učiněny další pravěké objevy, hovořící o přítomnosti člověka podél Odry, která byla spojnicí i pradávne minulosti.

Další informace k tématu lze nalézt například ve Vlastivědném sborníku okresu Nový Jičín č. 1 - 49, vlastivědném zpravodaji Oderské vrchy, v publikaci Okres Nový Jičín, Místopis obcí, vydané Okresním úřadem v roce 1996 či v brožurě Osídlení okresu No-

vý Jičín a jeho vliv na krajinu vydanou OkÚ v Novém Jičíně.

PhDr. Emanuel Grepl

Autor článku je archeologem Okresního vlastivědného muzea v Novém Jičíně a rád posoudí jakékoliv nálezy učiněné v povodí Odry.

Adresa : Okr. vlastivědné muzeum Nový Jičín, 28. října č. 12, Nový Jičín.

Telefon : 0656/701156

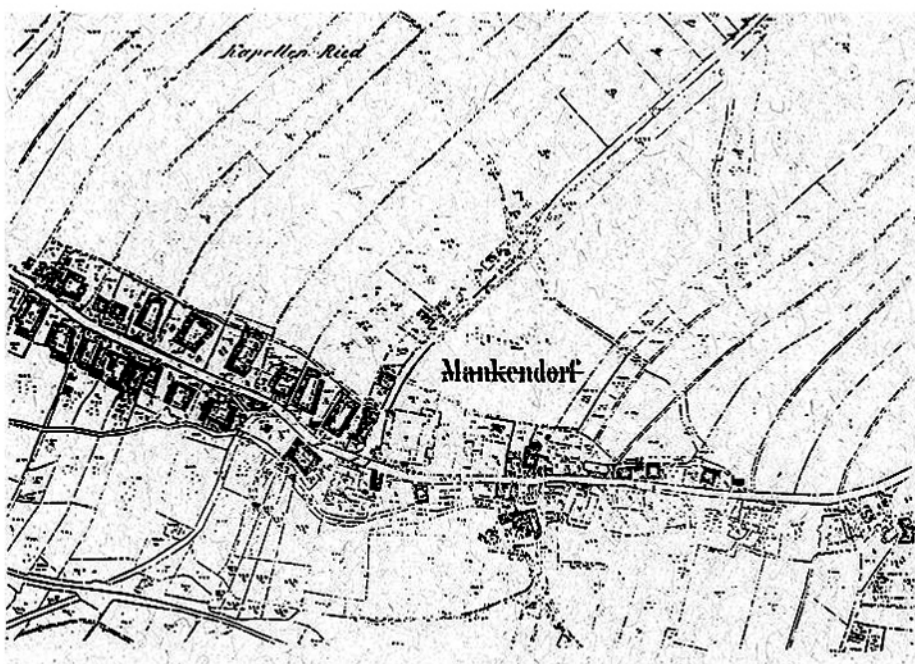
ZEMĚDĚLSKÁ USEDLOST - SYMBOL DOMOVA V KRAJINĚ

Přitažlivost krajiny v naší republice je dána její pestrostí. Například jenom na území okresu Nový Jičín máme Beskydy, podhůří Beskyd a Jeseníků, řeku Odru s přirozeně meandrujícím tokem lemovaným nivními loukami a s množstvím přítoků. To, co podtrhuje jedinečnost krajiny je ale to, jak v ní člověk hospodařil s půdou, jak se choval k vodám, jaké budoval stavby. Poutník kráčeji krajinami Čech, Moravy či Slezska rozpozná to které místo právě podle rozmanitých typů lidových staveb, které dotvářejí charakteristický ráz krajiny - ať jsou to jihočeská Blata s barokními štíty, hrázdné stavby severovýchodních Čech nebo slovácké uličky s malovanými žudry.

Kraj Poodří je místem, kde se setkávalo mnoho národů (Moravané, Slezané, Germáni), a každý národ přinesl svůj styl staveb, budoval usedlosti, které byly domovem právě jen pro něj. Podívejme se, co z tohoto dědictví zůstalo dodnes, co je pro náš kraj typické a co musíme chránit, abychom neztratili zbytky toho, co nás odlišuje od ostatních krajů a co přispívá

k tolik obdivované rozmanitosti a pestrosti krajiny naší republiky.

Náš kraj tedy byl styčnou oblastí. Setkaly se zde dvě základní stavební kultury - karpatská a východosudetská. A pozůstatky druhé - tedy východosudetské stavební kultury nacházíme v Poodří ještě dnes, i když se často jedná o stavby, které jsou již přestavě-



Část katastrální mapy Mankovic z r. 1906

né, nebo potřebují okamžitou citlivou opravu. Zůstaly nám jednak usedlosti stavěné do takzvané trojboké zástavby - hlavní budova se štítem do ulice a s ní rovnoběžný výminek rovněž ve štítové zástavbě jsou spojeny průběžnou zdí, prolomenou vraty a dveřmi. Stodola v protější straně pak dvůr uzavírá.

Zemědělská stavení tohoto typu můžeme vidět například v Pustějově, Hladkých Životicích, Hukovicích, Bernarticích nad Odrou, Kuníně, Suchdole nad Odrou.

Druhým typem pak jsou uzavřené čtyřboké statky, jejichž rozvoj je spojen s oblastí Kravařska a s chovem známého kravařského skotu. Jsou to patrové dvorce většinou s osovým vjezdem v takzvané okapové zástavbě - dům je situován delší (okapovou) stranou ke komunikaci.



Statek v Bernarticích nad Odrou, č.p. 37 a 143

Foto: Ing. Alena Malíková

Podle starých katastrálních map je možné zjistit značné rozšíření těchto statků - např. v Mankovicích

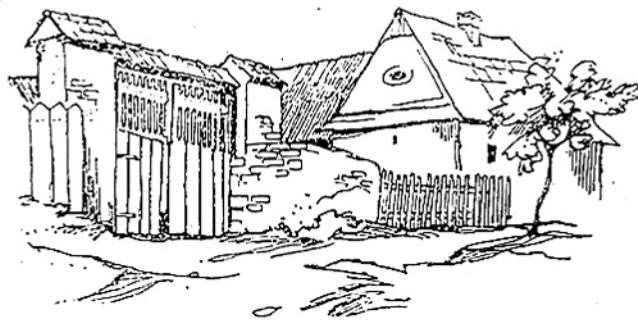
(obr. č. 1) Vražném, Hynčicích, Bernarticích nad Odrou (obr. č. 2), v Kuníně.

Některé z uvedených typů staveb se zachovaly do dnešní doby a jsou jádrem toho, co udává a mělo by udávat naši venkovské krajinné ráz. Příznačné je například použití tzv. kunínské tašky - tedy glazované, velmi kvalitní střešní krytiny, někde se dokonce zachovaly ozdobné hřebenové tašky nebo chrličce (např. Pustějov, Kunín, Studénka).

Jinde si můžeme všimnout charakteristických vjezdů do dvora (např. v Kuníně - obr. č. 3, nebo v Suchdole nad Odrou). Časté bývaly jednoduše - dřevěnými tyčkami - oplocené

předzahrádky se spoustou okrasných květin a bylin.

Problémem dnes je to, že značné množství zemědělských usedlostí je nenávratně ztraceno, a u těch, které se nám zachovaly, byla provedena řada změn, kterými ztratily harmonický vzhled (malá dělená okna byla nahrazena velkými nedělenými, různé přístavky nebo terásky narušily vyváženost původní stavby, výsadbou tují, stříbrných smrků a dalších jehličnanů se ztratila vlídnost, která vyzářovala ze zahrádek s měsíčky, diviznou, srdcovkou, topolovkou, šalvějí a dalšími bylinkami).



Vjezd do dvora v Kuníně

Osobitost vycházející z tradice a nepodléhající módním (často povrchním a krátkodobým) úletům vytváří příjemné prostředí pro domácí obyvatele a je přitažlivá pro návštěvníky. Kéž tedy poutník kráčející našim krajem pozná, že je v krajinně kolem Odry a vzpomínka na náš kraj ať se - v dobrém - liší od toho, co poznal či pozná jinde.

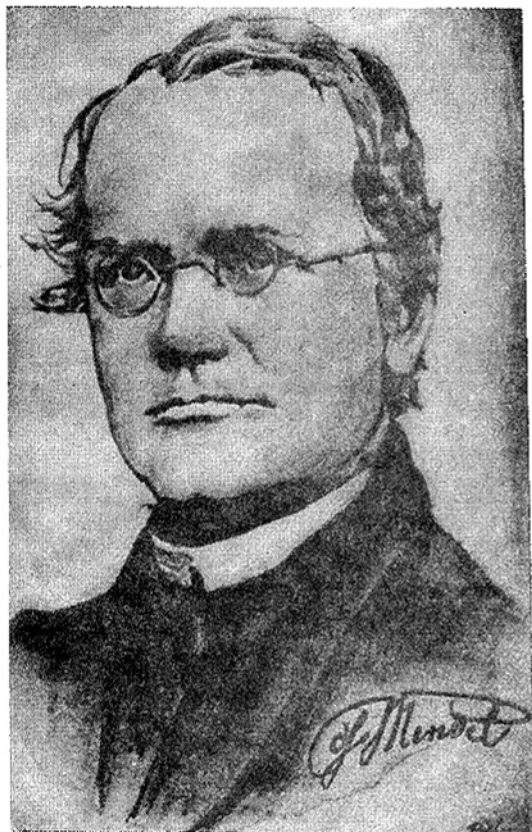
Ing. Alena Malíková

Literatura: Frolec V.: Lidová architektura na Moravě a ve Slezsku

JOHANN GREGOR MENDEL

Tisíce a tisíce lidských osudů bylo spojeno s historií osídlování Poodří a jeho postupným dotvářením do dnešní podoby. Osudů dnes povětšinou anonymních.... Ale přece ne vždy. V časech minulých i současných se objevují lidé, kteří zanechávají v kraji výraznější stopu svého bytí. Ať již na poli badatelském, kulturním, osvětovém, hospodářském nebo třeba sportovním.

Rádi bychom si mnohé připomněli. Zaslouží si to. Všem jim nebude společný čas, ale místo. Místo, kde se narodili, kde žili... Kraj na horní Odře. Byli bychom moc rádi kdyby těch současných bylo co možná nejvíce.



Začněme dnes rodákem, který učinil jeden z největších objevů v biologických vědách vůbec. 22. července tohoto roku to bude 175 let od chvíle, kdy se v Hynčicích narodil **Johann Mendel** jako druhé dítě Antona a Rosiny Mendelových.

Rodina vedla křesťanský život a malý Johann byl pokřtěn ve farním kostele v Dolním Vražném. Příliš dlouho ovšem v Hynčicích nezůstal. Podle učitele Makitty a faráře z Vražného Jana Schreibera projevoval neobyčejné nadání, a tak byl na jejich doporučení poslán do piaristické školy v Lipníku nad Bečvou. Dále studoval na gymnáziu v Opavě a na filosofickém institutu při universitě v Olomouci.

V roce 1843 vstoupil do starobrněnského kláštera augustiniánů a přijímá řeholní jméno Gregor. Po teologickém studiu je vysvěcen na kněze. Řád mu umožňuje další studium přírodních věd na universitě ve Vídni.

Po návratu do Brna se stává učitelem na německé reálce a zakládá svou dnes již světově proslulou

zahrádku, kde na ploše necelých 250 m provedl historické pokusy s křížením hrachu. Je třeba říci, že při výběru pokusné rostliny měl mimořádně šťastnou ruku. Za léta své výzkumné činnosti vypěstoval více než 200 000 rostlin, o nichž si vedl přesné a podrobné záznamy. Sledoval nejen barvu květů, ale i počet semen, polohu květů, tvar zralých i nezralých lusků. Jaké byly vlastně závěry jeho pokusů?

Matematické vyjádření přenosu dědičných vlastností z čistokrevných rodičů na potomstvo, jinými slovy Mendel došel k hypotéze, že příčinou projevených znaků jsou vlohy obsažené v pohlavních buňkách rodičů a po jejich splnutí v oplozeném vajíčku se vlohy zkombinují a tato výsledná kombinace pak určí i křížencovy znaky.

Takto formulované závěry přednesl a zanedlouho potom uveřejnil v časopise Brněnského přírodovědeckého spolku v roce 1865. Spolek však byl dosti uzavřenou společností soukromých badatelů a časopis do zahraničí nedocházel, takže Mendel navzdory mravenčí pílí a správně zvoleným východiskům zůstal za svého života jako vědec neznámý. Teprve po 35 letech bylo jeho prvenství třemi nezávislými genetiky uznáno.

Tři Mendelovy zákony - o uniformitě míšenců, o štěpení znaků a o volné kombinovatelnosti - se staly základem moderní nauky o dědičnosti, základem šlechtění rostlin i živočichů a významnou součástí lékařství a dalších vědních oborů.

Zmiňme na závěr Mendela jako člověka. V roce 1868 se stává opatem kláštera augustiniánů a projevuje, jako ostatně i předtím, náklonnost k chudým, studentům, nemocným.

Nezapomíná ani na své rodné Hynčice a posílá obci 3 000 zlatých na postavení a vybavení zničené hasičské zbrojnice. Přestože měl rodie německé národnosti, uměl dobře česky a národnostní spory mu byly naprosto cizí.

Konec jeho života byl poznamenán tělesným a duševním utrpením. Moravský kněz a zakladatel moderní genetiky Johann Gregor Mendel zemřel 6.1.1884 a je pochován na ústředním brněnském hřbitově. Rekviem na jeho pohřbu řídil v kostele starobrněnského kláštera jeho odchovanec Leoš Janáček.

Ing. Radim Jarošek

KATOLICKÁ FARA V SUCHDOLE NAD ODROU

Objekt katolické fary v Suchdole nad Odrou patří mezi nejvýznamnější stavební památky okresu Nový Jičín. Byla postavena v roce 1731 podle projektu významného vídeňského architekta Johanna Lucase von Hildebrandta.

Objekt je komponován symetricky ke střední ose s převýšenou střední patrovou částí a po obou stranách je ukončen zahradními branami. Tento kompoziční princip je základem téměř všech Hildebrandtových staveb. Snad nejvíce snese srovnání s vídeňským Horním Belvederem realizovaným ve stejném období.

Objekt fary byl postaven během krátké doby na zeleném drnu v barokním slohu a do dnešní podoby se dochoval v téměř nezměněné podobě. Je zde dochována řada barokních kleneb s netradičními kompozicemi, ať už neckové se štukovým zrcadlem nebo křížové výsečové s hvězdicovým uspořádáním, dále celá řada původních kamenných barokních portálů, a to i v interiéru, původní autentická dveřní křídla včetně

interiérových okenic a kování, kamenné a fošnové dřevěné podlahy, původní barokní krov a celá řada dalších detailů.

Vlastníkem objektu je římskokatolická církev. Organizačního zajištění oprav se ujalo občanské sdružení Gratia zabývající se opravami kulturních památek a dobročinnou činností.

Celková rekonstrukce je rozdělena do několika etap. Při právě probíhající I. etapě se opravuje krov, obnovují se původní střešní vikýře a opravují se kominové hlavice. V další etapě bude položena nová krytina, budou provedeny stavební opravy v interiéru a bude obnovena fasáda. Využití objektu bude pro církevní a společenské účely, má zde být též byt faráře a prodejna Charity.

Ing. arch. Jaroslav Novosad

Současný stav fary zachycuje obr. na 4. straně obálky



Die kath. Kirche und die kath. Pfarre in Zauchtel im Jahre 1817.
(Nach einer Zeichnung des Fulnezer Malers J. Kledenst.)

Katolická fara v Suchdole na vedutě z r. 1817

CHRÁNĚNÁ KRAJINNÁ OBLAST POODŘÍ

Na této stránce bychom Vás rádi seznamovali s Chráněnou krajinnou oblastí Poodří a s činností její správy. CHKO Poodří tvoří jistě významnou část kraje, kterému je věnován náš časopis. Významnou nejen svou rozlohou, ale především hodnotami krajinářskými a přírodními, které převyšují rámec naší republiky. Domníváme se, že jistě většina místních obyvatel o ní mnohé ví. Snad však nebude na škodu úvodem shrnout formou otázek a odpovědí základní informace.



Odra u Proskovic v národní přírodní rezervaci Polanská niva

Foto: autor

Co je vlastně chráněná krajinná oblast? Zákon č. 114/1992 Sb., o ochraně přírody a krajiny, ji definuje jako rozsáhlé území s harmonicky utvářenou krajinou, charakteristicky vyvinutým reliéfem, významným podílem přirozených ekosystémů lesních a trvalých travních porostů, s hojným zastoupením dřevin, popřípadě s dochovanými památkami historického osídlení.

Z vymezení pojmu chráněné krajinné oblasti je zřejmé, že se jedná o krajinu ovlivněnou hospodářskou činností člověka, na rozdíl od národních parků, kde převládá zachovalá příroda málo ovlivněná člověkem.

Kde se CHKO Poodří nalézá? Nejnázornější představu poskytne dále uvedená mapka. Z ní je zřejmé, že zaujímá severní část Moravské brány a zasahuje i do Ostravské pánve až na území města Ostravy. Zahrnuje především údolní nivu Odry a přílehlé části říčních teras.

Jaký byl hlavní důvod vyhlášení CHKO Poodří? Především je to ochrana, v rámci České republiky, již ojediněle zachované říční nivy řeky střední velikosti. Většina CHKO u nás zahrnuje horská území. Zachovalost nivy a její relativní ekologická stabilita je dána především samotným páteřním tokem - přirozeně meandrující Odrou s rozkolísaným průtokem v průběhu roku, značným zastoupením trvalých travních porostů s rozptýlenou zelení, lužními lesy s tůněmi a celkovým "nezastavením" prostoru nivy. Sídla byla umístována na okraj terasy a v nížinné části se nalézají pouze ojedinělé zemědělské stavby, mlýny apod. Charakter krajiny dotváří rybníční soustavy. Navíc Poodří leží na evropsky významné tahové cestě ptactva. Ke konkrétním chráněným či zajímavým druhům rostlin a živočichů se vrátíme příště. Důležitým faktem je i skutečnost, že CHKO Poodří je od roku 1993 součástí mezinárodní sítě mokřadů zahrnutých do celosvětové Ramsarské konvence na ochranu mokřadních biotopů.

Jaká je její rozloha? CHKO Poodří zaujímá 81,5 km² a je druhou nejmenší chráněnou krajinnou oblastí v České republice.

Kdy byla CHKO Poodří vyhlášena? Vyhláškou č. 155/1991 Sb., o zřízení Chráněné krajinné oblasti Poodří, která vstoupila v platnost v květnu 1991. V této vyhlášce jsou mimo jiné upřesněny podmínky hospodaření v jednotlivých zónách, podmínky umístění a charakteru staveb a další. Z hlediska zákonných norem se CHKO zabývá již zmíněný zákon č. 114/1992 Sb. a jeho prováděcí vyhláška č. 395/1992 Sb.

Co jsou to zóny CHKO? Jsou to dle přírodních hodnot vymezené části CHKO s rozdílným režimem ochrany upřesněným uvedenými zákony a vyhláškami. V CHKO Poodří jsou čtyři. První, přírodně nejhodnotnější, s mnohými maloplošnými chráněnými územími nebo jejich návrhy a zároveň s nejpřísnějšími ochrannými podmínkami. Druhá, do níž spadá

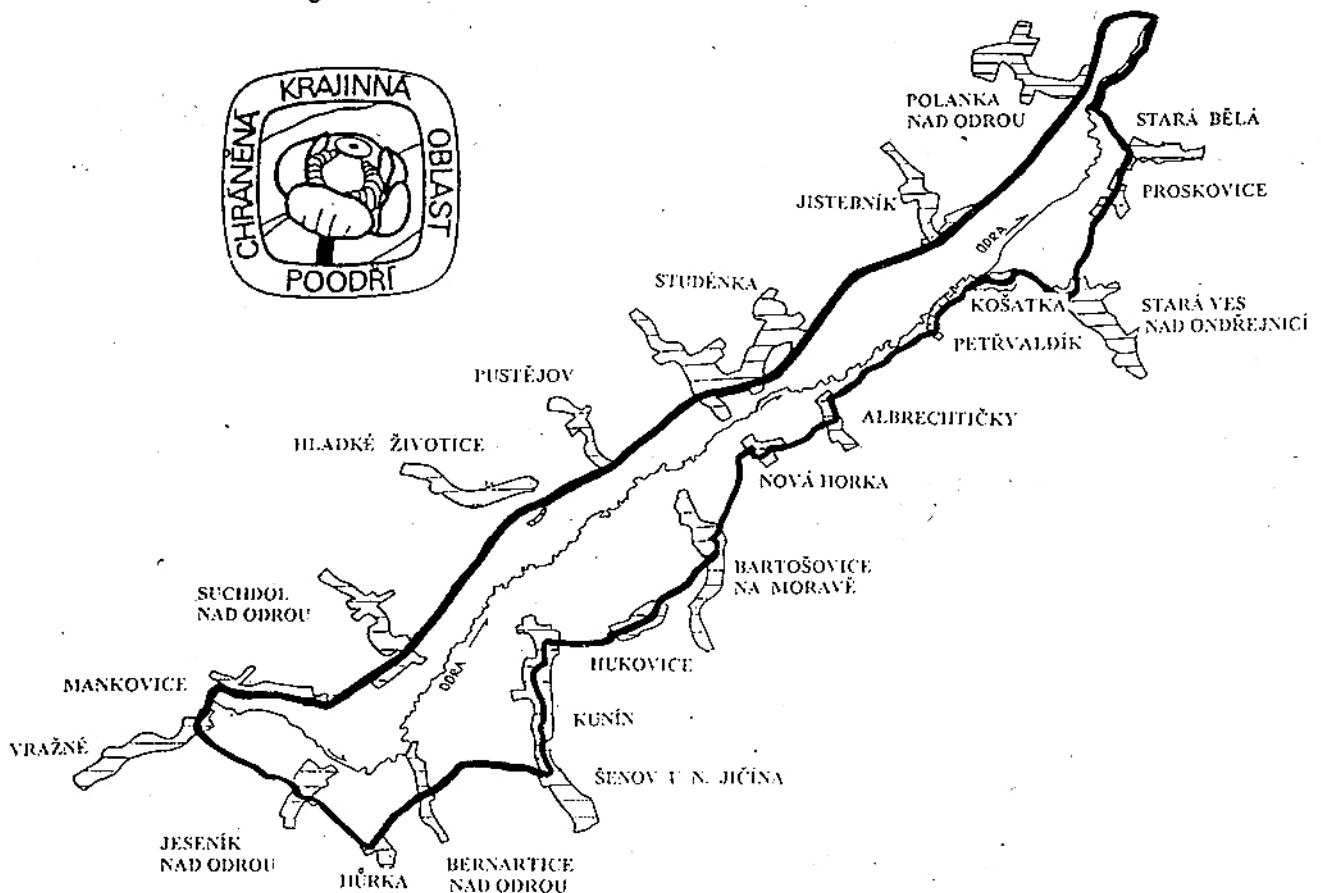
inundační (Odrou zaplavované) území, s rozlehlými loukami. Třetí - výše položené části nivy, některé plochy mimo ni a konečně čtvrtá, mající charakter ochranného pásma, zahrnující především ornou půdu a zastavěná území obcí.

Co má CHKO Poodří ve svém znaku? Je to stulík žlutý, typická vodní rostlina trvalých tůní i některých rybníků.

Kde najdete další podrobnější informace? Na Správě CHKO Poodří, Trocnovská 2, 702 00 Ostrava - Přívoz, tel.: 069/6133014, nejlépe v pondělí a ve středu vždy od 8.00 do 17.00 hod., na detašovaném pracovišti správy v Suchdole nad Odrou, ul. Za nádražím (objekt Povodí Odry u samoobsluhy) pouze v úterý od 8.00 do 15.30 hod. anebo v pokračování tohoto seriálu příště.

Ing. Radim Jarošek
pracovník Správy CHKO Poodří

Chráněná krajinná oblast POODŘÍ



O Foermanovi

Pověst o Foermanovi jsem zapsal v létě roku 1992. Vyprávěla mi ji paní Elfrída Řičánková - Schmidová z Vítovky, která se narodila ve Vítovce dne 27.3.1924. Slyšela pověst jako malé děvčátko od pana Jankovského, který již jako dědeček bydlel za první republiky ve Vítovce na čísle 12. Starý pan Jankovský byl výborný vypravěč a znal mnoho lidových pověstí z okolního kraje. Byl jako Němec zastřelen milicí při obsazování jeho domu, který byl určen ke konfiskaci. Po II. světové válce v domě bydlela stará paní Šimová se svojí švagrovou. Dnes dům s výměnkem vlastní bratři Milan a Jiří Konrádovi, kteří dům zdědili po babičce Šimové.

To se jednou vypravil hospodář Jankovský na jarmark do Opavy, aby tam prodal krávu. Cesta tehdy vedla dost klikatě a měla hodně zálužných míst. Vyjíždět se muselo kolem půlnoci, vždyť do Opavy je to pěkná štreka. Protože byla černá noc, vzal hospodář lucernu, aby si v těch zálužných místech posvítit na cestu.

Zrovna tehdy, když vyjeli, udělala se hustá mlha. Čím dále od dědiny byli, mlha houstla víc a víc. Proto hospodář zavolał dozadu na pacholka, aby rozsvítit lucernu a šel posvítit před vůz. Tu se však vedle vozu objevila postava muže, kterému jakoby hořela hlava. Byl to Foerman. Šel dopředu před vůz, vzal koně za ohlávku a vedl spřežení přes nebezpečný úsek cesty. Jeho hlava se přitom úplně rozzářila červeným ohněm. Světlo vyzařující z Foermana osvětlovalo celou cestu, takže všechny obávané močály v zákružích bylo dobře vidět.

Hospodář s pacholkem se od strachu schovali pod vozovou plachtu a sledovali pokradmu, jak se situace vyvine. O ohnivém muži Foermanovi již ledacos slyšeli. Většinou to byly strašné věci a tak není divu, když se teď strachují o svůj život. U nich ve vsi se o něm vypravovalo, že lakomým sedlákům zapaloval stavení, stodoly, obilí na poli a několikrát rozbouřil komín s pecí, když se do stavení dobyval komínem.

Na hranici opavského okresu se vůz najednou zastavil. Světlo vyzařující z Foermanovy hlavy pobledlo. Hospodář věděl, co se sluší a patří. Poděkoval Foermanovi za dobrou službu a ten, jak se náhle zjevil, tak se i náhle ztratil.

Když přijel hospodář z jarmarku domů, vyprávěl vše v hospodě, co se mu dnes přihodilo. V šenku bylo ticho, že bys slyšel špendlík na podlahu spadnout. Jen rychtář nevěřičně kroutil hlavou a historce o Foermanovi se vysmíval. Hospodáře Jankovského prohlásil za lháře a strašpytla a prohlásil, že takové báchorky může vykládat doma dětem.

Dlouho si rychtář hospodáře dobíral. Až jednou za nějaký čas v noci znělo dědinou poplašné zvonění ze zvonice na kapliče. Lidé se začali sbíhat. Když pohledli za rychtářovo stavení, uviděli ohromnou zář. "Hoří! Hoří!" znělo dědinou. Lidé spěchali na pomoc. Když přiběhli blíže, uviděli, že rychtářovi hoří nedaleko stavení stoh slámy. S ulehčením si oddechli. Pomohli rychtářovi ochránit stavení se stodolami, aby

se náhodou požár nerozšířil. Druhého dne se sešli všichni sousedé v hospodě. Pozval je tam rychtář za jejich pomoc při požáru.

Od té doby se již nikdy rychtář nevysmíval hospodáři Jankovskému a vždy, když ti dva byli v hospodě, seděli svorně u jednoho stolu. Kdo ví, o čem se vždy tak potichu bavívali? Zřejmě byl tématem jejich hovoru ohnivý muž Foerman. Jeho jméno však již nikdo nahlas nevyslovoval, aby na sebe nepřivolal neštěstí.

Květoslav Wiltsch

Žertovná píseň ze Spálova,

kterou zpíval p. Jindřich Mík ze Spálova na zájezdu pořádaném vlastivědným kroužkem "Oderské vrchy" do VVP Libavá v r. 1993:

Co se stauo v Barnově posuchajtě,
hdo o tem nesuyšau pozor dajtě.
V Barnově na dvoře u seduáka,
prauy sa děvuchy o vojáka.
Děvuchy, děvuchy nepertě sa,
stahnitě mu gatě, rozděutě sa.
Hdyž si ty gatě hned' rozděuyuy,
hned' všecky buechy z nich vyskočiuy.
Zauzeyu děvucham pod ueknice,
děvuchy nemohuy isť k muzice.
Co se stauo podruhej posuchajtě,
hdo o tem nesuyšau pozor dajtě.
V Barnově na dvoře zdechua kráva,
spauovští ju zežrauy zbyua huava.
Ež přišuy lindavští za krátký čas,
z kravy nic nezbyuo enom ocas.

(Z magnetofonového záznamu přepsal v r. 1996
Květoslav Wiltsch)

Pozn.:

Tato žertovná písnička je uvedena ve fonetickém prepisu spálovského dialektu a vyskytují se v ní názvy tří vesnic horního Poodří: Spálova, Barnova a Lindavy. Spálov je obcí v JZ výběžku novojičínského okresu, Barnov (Olověná) je dnes již zaniklá vesnice ve VVP Libavá v SV výběžku olomouckého okresu a Lindava je dřívější název místní části Potštátu - Lipně v S výběžku přerovského okresu.

-pele-

Dovolte, abychom Vás přivítali na počátku seriálu článků, který chceme věnovat přírodě Poodří. V dalších číslech bychom chtěli postupně skládat obraz krajiny horní Odry z pohledu přírodovědce - geologa, botanika, zoologa ...

Jsme přesvědčeni o tom, že vzniklá mozaika bude pestrá a zajímavá. Začneme tedy bez dlouhého otálení a věnujme se dnes neživé přírodě.

GEOLOGICKÉ POMĚRY NÍZKÉHO JESENÍKU

Odra pramení v Oderských vrších, které jsou součástí většího geomorfologického celku Nízký Jeseník, nedaleko hlavního evropského rozvodí mezi Baltským a Černým mořem v nadmořské výšce 633 m. K prameni, krytému dřevěným altánem, je možno se dostat po červené turistické značce z osady Kozlov. Pokračovat dále však není možné, neboť se nacházíme na území vojenského výcvikového prostoru Libavá.

Dovolte tedy podniknout tuto procházku údolím Odry alespoň takto v následujícím textu. Bude to procházka zaměřená na neživou přírodu a budeme si při ní všimnout zajímavých geologických a geomorfologických jevů.

V pramenném úseku teče Odra od jihu k severu až severovýchodu a pozvolna sbírá své vody z plochých prameništ ležících v blízkosti rozvodního hřbetu. Její tok silně meandruje v plochém nevýrazném a široce rozevřeném úvalovitém údolí s mírnými svahy pozvolna přecházejícím do okolních plošin. Po dvou až třech kilometrech se údolí začíná zužovat a sklon svahů narůstá. Zde Odra přibírá Střelenský potok a dále téměř v jednom místě dva větší potoky - zleva Libavský a zprava Plazský potok. Odra v těchto místech již vytváří nivu o šířce až 300 m. Projevuje se odlišný sklon údolních svahů a jejich výška.

U bývalé obce Vojnovice se opět mění charakter morfologie oderského údolí. Doposud říčka protékala částí moravického souvrství s převahou jílových břidlic. Nyní však vstupuje do pásma tvořeného hlavně drobnými, tedy erozně odolnějším typem hornin. Údolí se výrazně zužuje a jeho svahy jsou příkřejší.

Dovolte nyní krátkou odbočku k popisu geologické stavby. Lépe budeme moci posuzovat měnící se reliéf okolní krajiny.

Oderské vrchy jsou součástí hlavní stavební jednotky České republiky - Českého masívu. V současnosti se jedná se o stabilizovanou geologickou jednotku, ale v průběhu dlouhého vývoje zde docházelo k řadě změn a zvrátů.

V prvohorách, přesněji ve spodním karbonu, tedy řádově před více než 300 miliony lety, bychom v místech, která zmiňujeme, spatřili mořskou hladinu. Horotvorné pohyby variského (prvohorního) vrásnění postupujícího od západu z širší oblasti nynějšího Hrubého Jeseníku umocňovaly intenzivní splach erozí narušených hornin do mořské pánve a jejich

sedimentaci na dně v podobě měkkých jílu a písků, dnešních jílových břidlic a drob (sedimentární hornina tmavě šedé barvy blízka pískovci). V závislosti na vzdálenosti od místa snosu, od charakteru části sedimentační pánve apod. pak záviselo i to, který litologický typ sedimentů převládal.

V dalším vývoji ještě nestabilizovaného okraje Českého masívu došlo ještě v průběhu prvohor ke zvrásnění sedimentů do složitějšího systému vrás různých řádů a tvarů a spolu s tím i jejich vyzdvih. Vznikl středohorský reliéf opět v dlouhém časovém úseku zarovnávaný erozí. Moře se do území vrátilo až v třetihorách, opět přesněji v mladším miocénu (baden) v souvislosti s mohutnými horotvornými pochody tentokrát na východě, v Karpatech.

Před čelem zvrásněných karpatských příkrovů, k nimž nyní patří Podbeskydí a Beskydy, vzniká poměrně úzká sníženina JZ - SV směru, karpatská předhlubeň zaplavená mořem. Toto četnými zálivy vniká do hloubi Nízkého Jeseníku a sedimentují zde štěrky, písky a jíly. Odrazem čilé aktivity v Karpatech byly vertikální pohyby jednotlivých ker Nízkého Jeseníku spojené s ožívováním starých tektonických (zlomových) linií.

Ještě v miocénu moře ustupuje a dochází k dalšímu stupni vývoje údolí v průběhu pleistocénního zalednění, kdy pevninský severský ledovec ve starším halštrovském a mladším sálském zalednění dvakrát vstoupil hluboko do Moravské brány. Ve studených periodách (glaciálech) převládá mechanické narušování a splachy, vznikají např. suťová pole, působí větrný (eolický) odnos zvětralin, vznikají spraše.

V teplejších a vlhčích interglaciálních obdobích se výrazněji projevuje chemické narušování povrchu a půdotvorné procesy. Nejmladší geologická historie, závěr čtvrtohor - holocén, je ve znamení narůstajících lidských aktivit jako je odlesňování ve středověku a s tím spojené zesílení povrchové vodní eroze a zanášení údolních niv hlinitými náplavy během povodní.

Výslednicí nastíněného geologického vývoje je dnešní stavba Nízkého Jeseníku. Ten spolu s Drahanskou vrchovinou patří ke kulmu (flyšová část karbonu) Českého masívu. V našem případě se jedná o kulm slezský. Od západu k východu tvoří kulmské uložení rozsáhlé sedimentační rytmy (megarytmy). Každý je tvořen souvrstvím s převahou břidlic a souvrstvím s převahou drob a slepenců. Nejzápadněji

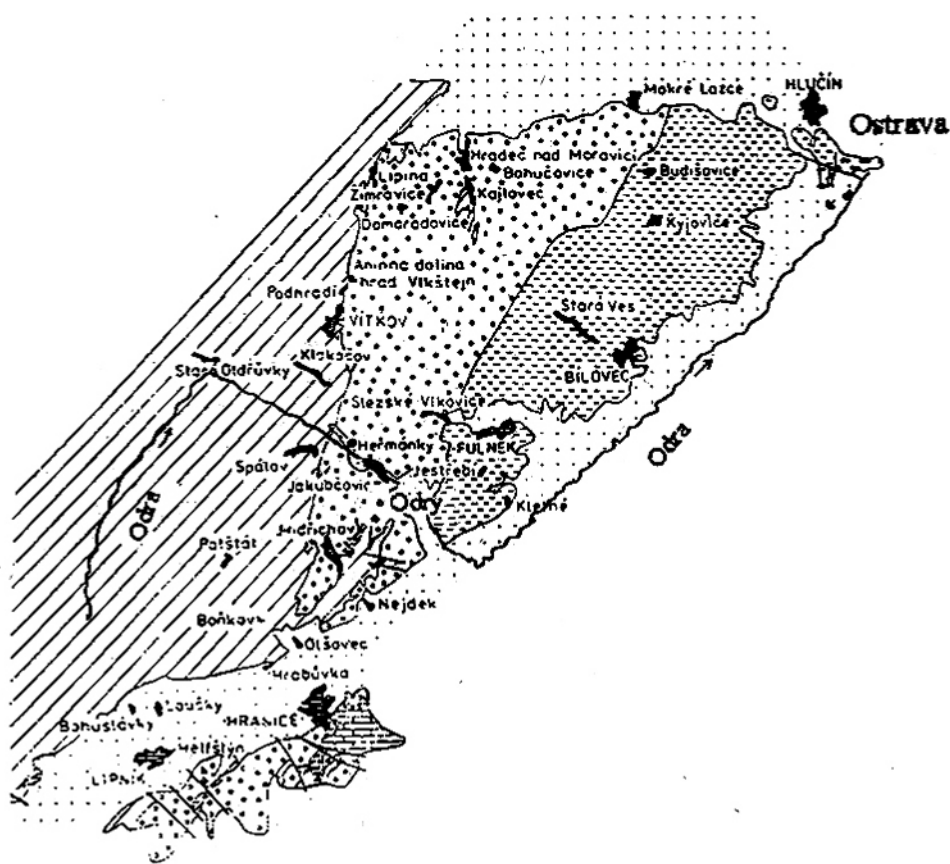
ležící, až u hranice s Hrubým Jeseníkem, je andělskohorské souvrství jemného flyše (flyš - mnohačetné střídání jílových a prachových břidlic s prachovci a drobami) do našeho zájmového území nezasahuje. Ani následující nadložní souvrství hornobenešovské s převahou drob a slepenců.



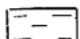
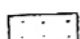
Naopak následující moravické souvrství s více než dva kilometry mocným sledem silně zvrásněných kulmských vrstev jemného (břidlicového) flyše se podílí výrazně na stavbě této části Nízkého Jeseníku podílí výrazně. Na haldách opuštěných i činných břidlicových dolů ve Starých Oldřůvkách, Čermné a mnohde jinde můžeme nalézt typickou faunu tehdejších moří - amonity (dnes vyhynulé hlavonožce) a mlže (nejznámější *Posidonia becheri*). Posledním souvrstvím souvrství hradecko-kyjovické rozkládající

se na východě až k okrajovému zlomu tvořícímu morfologicky výrazný svah Nízkého Jeseníku spadající příkře do Moravské brány. Z paleontologických lokalit zmíníme lomy v Jakubčovicích a Heřmánkách (hradecká část souvrství s převahou drob) s dokladovanými nálezy hlavonožců a mlžů v jílových polohách.

Geneticky i litologicky (tedy typem hornin) jsou odlišné sedimenty den údolí. Tam, kam zasáhla miocenní mořská zátoka, jako je např. Oderská kotlina, bázi navětralých kulmských uloženin překrývají místy až více než 200 m mocné písky a vápnité jíly. Na ně pak nasedají kvartérní (čtrvohorní) říční štěrkopísky, sprašové hlíny vzniklé postupným odvápněním eolických sedimentů - spraší a konečně holocenní povodňové hlíny.

Přehledná geologická mapa východní části Nízkého Jeseníku



-  moravické souvrství (sp. karbon - visé)
-  převládající drobny v hradecko - kyjovickém souvrství (sp. karbon - visé-namur)
-  převážně břidlice v hradecko - kyjovickém souvrství (sp. karbon - visé-namur)
-  neogén

Vraťme se však nyní zpět k naší cestě oderským údolím, jsme nyní pod Vojnovicemi a sledujeme postupné zužování údolí. Už tušíme, odolné droby, jsme v drobovém pásmu moravického souvrství. Jsme u prvního výrazného tektonicky podmíněného směrového ohybu oderského údolí. Jižně od Starých Oldřůvek se údolí pravouhlé zatáčí a řeka směřuje dále k jihovýchodu.

V moravickém souvrství opět převládají břidlice, údolí se rozšiřuje, tvoří výrazné zákruty, svahy jsou příkré, místy se objevují skalní výchozy a celkově se dále zhlubuje. V bočních údolích sledujeme holocenní strže. U Nových Oldřůvek přijímá Odry svůj největší přítok Budišovku. Až po Klokočůveckou kotlinu je údolí úzké, hluboké až 150 m, časté jsou strže ve svazích, místy jsou k vidění skalní výchozy a kamenná moře.

Mimořádně názorným příkladem složitosti zvrásnění hornin je systém vrás, který můžeme pozorovat u cesty z Klokočůvky směrem ke Spálovskému mlýnu v místě největšího přiblížení ke svahu. Vítá nás proslulá Klokočůvecká kotlina trojúhelníkovitého tvaru na soutoku Odry s Čermenkou. Až sem sahala třetíhornsá mořská záplava.

Údolí Odry má opět odlišný ráz - rozšiřuje se a má neckovitý profil. Dále má údolí charakter průlomového úseku. U Klokočůvky ve dně řeky lze pozorovat téměř horizontálně uložené břidlicové a drobové

desky a výrazný skalní výchoz (hradecko - kyjovické souvrství). Sklon svahu dosahuje až 30 a šířka zde již mohutné nivy dosahuje 600 m.

Navazující Oderská kotlina tektonického původu je jednou z nejvýraznějších sníženin celého Nížkého Jeseníku. Střední část kotliny vyplňují pleistocenní sedimenty, především terasové štěrkopisky v nadloží již zmíněných miocenních písčito-jílovitých vrstev.

Naši dnešní procházku ukončíme ve 2,5 km dlouhém průlomovém údolí pod městem Odry. Šířka nivy a hloubka údolí dále narůstá a při úpatí pravého údolního svahu jsou zřetelné rozsáhlé akumulace suti a velkých náplavových kuželů. Odry vstupuje do Moravské brány. Její další pouti se budeme věnovat příště.

A kde se můžeme dozvědět o tomto tématu více?

Czudek T. (1971) - Geomorfologie východní části Nížkého Jeseníku

Czudek T. - Údolí Nížkého Jeseníku

Řehoř F., Řehořová M., Vašíček Z. (1978) - Za zkamenělinami severní Moravy

Kruša T. (1955) : Mineralogické poměry v kulmských sedimentech na slezské straně Nížkého Jeseníku

Čas. Slezského musea, IV, Opava

Ing. Radim Jarošek

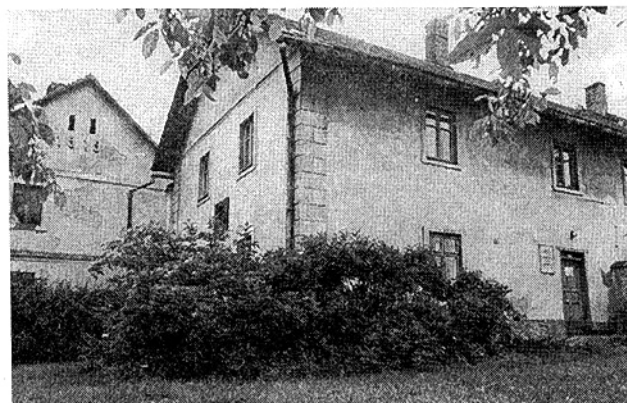


Socha sv. Jana Nepomuckého ve Vražném

Foto: Květoslav Wiltšch



Pamětní deska na hasičské zbrojnici věnovaná zakladateli mecenáši Gregoru Joh. Mendelovi. Foto: Květoslav Wiltšch



Rodný dům J. G. Mendela v Hynčicích

Foto: Květoslav Wiltšch

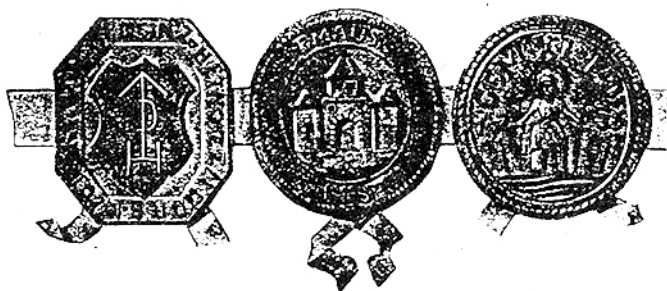
OBEC VRAŽNÉ SE PŘEDSTAVUJE

Pojedete-li z Hranic na Moravě do Ostravy přes Odry, Fulnek a Bílovec, bude první obcí okresu Nový Jičín, která Vás uvítá, právě obec Vražné. U silnice I. třídy č. 47 je symbolickým vstupem, a vlastně také hranicí mezi Moravou a Slezskem místo zvané Železná brána (odpočívadlo po levé straně silnice při jízdě ve směru na Odry).

Podstatná část hranice obce ze západu a jihozápadu je také hranicí okresů Nový Jičín a Přerov. Na severozápadu se mírně zvlněný terén polních lánů prudce zvedá jako první přirozená hradba Oderských vrchů, zalesněného území s dominantou televizní retranslační stanice Veselí. Naopak právě od Železné brány teče do řeky Odry (je hranicí obce ze severovýchodu) místní potok, který ve zřetelném terénním zářezu (jakoby "vražen") lemují podstatná část osídlení obce.

Historicky doložený pomístní název potoka (Wrasny) také nejspíše zakládá původ názvu celé obce, o jejíž existenci jsou první doložené zmínky kolem roku 1412. Obec Vražné má tři místní části Vražné, Hynčiče a Emauzy na dvou katastrálních územích o celkové rozloze cca 1500 ha. Převážnou část pozemků tvoří pole a louky, u řeky Odry na severovýchodě obce začíná území Chráněné krajinné oblasti Poodří.

Vlakové spojení do obce je z trati Sučdol nad Odrou - Budišov nad Budišovkou. Výstupní zastávka vlaku Mankovice je od hranice obce, tedy řeky Odry, vzdálena po silnici III/04732 asi 250 m. Silnice je "páteří" obce, věrně kopírující potok, v mírném stoupání je vhodná i pro cykloturistiku. Dolní část obce protíná hlavní cykloturistická stezka Odersko, po které se od sousední obce Jeseník n.O. přiblížíte k soustavě rybníků Vraženský, Emauzský, Travný a Trněný, ležících již v katastrálním území Odry. Tyto rybníky jsou chovné, přitažlivé zejména pro nimrody jsou pak srpnové a zářijové lovy na divoké kachny, které právě zde pořádá místní myslivecké sdružení "Moravská brána Vražné".



Staré pečeti Hynčic, Emauz a Vražného

Osídlení obce prošlo přirozeným historickým vývojem, násilně ovlivněným důsledky 2. světové války, kdy byli vysídleni občané německé národnosti, tvořící v té době (1945) drtivou většinu obyvatel obce. Zatímco v současné době má obec 850 obyvatel, je to asi polovina počtu obyvatel obce kolem roku 1850. Po dosídlení po r. 1945 se úbytek obyvatel projevil i na sklonku padesátých a v šedesátých letech 20. století, dnes se tento trend neprohlubuje, a vývoj bude v budoucnu hodně úměrný pracovním příleži-

tostem i postupu obnovy života vesnice. Od roku 1995 je obec Vražné samostatná (1979 - 1994 byla součástí města Oder) a první kroky obnovy venkovského prostředí byly učiněny.

Nosným podnikem zemědělské produkce živočišné i rostlinné je Agro Jesenicko, a. s., se sídlem v sousedním Jeseníku n.O., v obci je také odchovna kuřic PŽV a. s. Nový Jičín. V Hynčičích je provozovna firmy HAPS s. r. o., která kromě výroby spojek hadic vyniká rukodělnými výrobky z kůže, jako jsou opasky, peněženky apod. Pekárna Jolandy Urbanové je vyhlášeným výrobcem velmi chutného chleba, v obci jsou 3 pohostinství, autoopravna, autolákyrnictví a další řemeslníci. Tradice poštovního úřadu sahá do Rakouska-Uherska, také škola (dnes dvojtřídková obecní škola) k obci vždy patřila. K zajímavostem obce patří jistě umělecká tvorba zde tvořících malířů Jiřího Dratvy i Pavly Hájkové.

Památky a pozoruhodnosti:

- ♦ **rodný dům Johanna Gregora Mendela** v Hynčičích, nemovitá kulturní památka, rodný dům světově uznávaného přírodovědce, botanika a zakladatele genetiky, významné osobnosti Moravy druhé poloviny 19. století. V domě je umístěna expozice o životě a díle J. G. M. * 1822
- ♦ **socha sv. Jana Nepomuckého** ve Vražném, barokní kulturní památka z roku 1707 u domu č. p. 11, na křižovatce silnic u odbočky k "Oderským rybníkům"
- ♦ **kostel sv. Petra a Pavla** ve Vražném, zděná stavba dokončená v roce 1799 jako náhrada původního dřevěného římskokatolického kostela. Stojí na Moravě, historická hranice Slezska jeho půdorys "kopíruje". V kostele byl 22.7.1822 pokřtěn syn Antona a Rosiny Mendelových jako Johann.
- ♦ **hasičská zbrojnice** v Hynčičích, v těsné blízkosti rodného domu slavného rodáka byla i díky finančnímu příspěvku J.G.M. postavena místní hasičská zbrojnice, což připomíná na objektu osazená pamětní deska v německém jazyce.
- ♦ **rybník** v Emauzích - vodní nádrž s možností koupání i rybaření, přilehlé vyletiště nabízí vhodný prostor pro stanování.
- ♦ **chov koní** - v obci je poměrně rozšířen (včetně poníků), koně lze zahlédnout zejména v Hynčičích.
- ♦ **Areál sportu a zábavy** ve Vražném, je zhruba ve středu obce, s travnatým fotbalovým hřištěm, volejbalovým i streetbalovým hřištěm, pódiem i tanečním parketem, kde jsou pořádány v příznivém počasí společenské akce, z nichž zejména Slavnosti obce spojené s datem narození Johanna Gregora Mendela mají po prvních dvou ročnících 1995 a 1996 stále lepší zvuk. Kulturní program pro všechny generace doplňují kolotoče, jízda na ponících i v koňských povozech. Noční ohňostroj.

Připravujeme:

SLAVNOSTI OBCE 1997
ve dnech 19. a 20. července
k 175. výročí narození Johanna Gregora Mendela.
Příležitostně poštovní razítka na poště Vražné.

Ing. Vladimír Nippert
starosta obce Vražné

VRAŽENSKEM - TIP NA VÝLET

K jednomu z trendů životního stylu posledních let patří pohyb v různé podobě. Velkou popularitu si získala především cykloturistika, které se často věnují celé rodiny nebo skupiny osob. Nabízíme Vám tedy jednu zajímavou trasu s přírodními a historickými zajímavostmi v našem blízkém okolí.

Za výchozí bod jsme si zvolili koupaliště v Odrách. Náš výlet začneme po silnici směrem na Mankovice. Po pravé straně silnice se rozkládá soustava Oderských rybníků, u kterých doporučujeme několik zastávek.

Na křižovatce před novým "Mankovickým" mostem se dáme směrem na Vražné a po sto metrech se ocitneme na místě, kde dnes stojí malý přepadový splávek. Zde v minulosti stávala oderská valcha. Ta byla později přebudována na drtírnu stříbrné rudy, která se těžila do začátku 19. století na Pohořském kopci. Z místa této naší první zastávky je výhled na celý prostor Emauzského rybníka, který má největší druhovou skladbu ptactva. K jeho pozorování je vhodné vybavit se dalekohledem.

V cestě budeme pokračovat směrem na Vražné. Při průjezdu kolem Vraženského rybníka bedlivě sledujte jeho hladinu. Můžete zde objevit překvapení v podobě vzácných a chráněných druhů živočichů, jako např. labuť velkou, volavku bílou, volavku popelavou, volavku stříbřitou, potápku malou, slíпку zelenonohou, kopřivku obecnou nebo můžete slyšet dvouhlasé koncertování skokanů skřehotavých a kuněk obecných. Samozřejmě že potěší i pozorování ostatních běžných druhů naší fauny.

Po příjezdu do Vražného se zastavíme na první křižovatce. Vlevo uvidíme u č.p. 11 barokní sochu sv. Jana Nepomuckého z roku 1707, jedná se o mimořádně raný příklad jeho ztvárnění. Tato socha je zapsána ve státním seznamu kulturních nemovitých památek.

Odbočíme vpravo, na další křižovatce se dáme doleva a po asi 30 m doprava ke kostelu. U filiálního kostela sv. Petra a Pavla - apoštolů, který byl benedikován 15.5.1799, stojí dva staré pískovcové kříže. Od kostela budeme pokračovat stále rovně až na rozcestí, kde doleva vyšlapeme malý kopeček.

Odbočíme doprava a dostaneme se na záhumenní cestu, odkud lze velmi dobře pozorovat architektonickou přeměnu vesnice. Záhumenní cesta nás zavede až ke kapli P. Marie v Hynčicích, vedle níž stojí kříž Panny Marie Sedmibolestné.

Serpentinou dolů se dostaneme na křižovatku ke staré hasičské zbrojnici s pamětní deskou Johana Gregora Mendela. Hynčice jsou rodištěm tohoto světově proslulého genetika. Pokud byste chtěli vidět školu, kterou v mládí J.G.Mendel navštěvoval, museli byste se vydat od kaple dolů pěšky zkratkou a po levé straně ji uvidíte jako domek č.p. 93 s pamětní tabulkou.

Za křižovatkou se zbrojnicí uvidíte zemědělskou usedlost, kde se J. G. Mendel narodil. Na jeho památku

zde Okresní vlastivědné muzeum v Novém Jičíně zřídilo malou expozici, kterou můžete navštívit. Na požádání Vám expozici otevře paní Kokořová, která bydlí v rodinném domku vedle rodného domu J.G.Mendela. Po prohlídce se vydáme Hynčicemi směrem na Běloutín a na křižovatce s hlavní silnicí odbočíme vpravo.

Po hlavní silnici asi po 1 km dojedeme k silničnímu odpočívadlu na levé straně. Toto místo se nazývá "Železná brána" a v budoucnosti by zde měla mimoúrovňově procházet plánovaná dálnice D 47.

Za vlády knížete Břetislava I. (1034 - 1055) zde měl údajně stávat opěrný bod na hranicích Moravy, který byl pravděpodobně vybudován v období po získání Moravy na Polácích (1018 - 1021). Železná brána měla být součástí uceleného systému stráží a hradišek vybudovaných po pravé straně řeky Odry. Jako další objekty obrany můžeme jmenovat hradiště Radičko, Trnovec, Babi Hrádky, Švédská skála - Hradiště nad Odrou a mnoho dalších míst zvaných Stráže, jež jsou zachovány dodnes.

Dnes je Železnou bránou označován umělý pahorek umístěný v poli, na němž bylo zřejmě vybudováno opevněné strážišť. Lidově se místu říkalo "Kopeček". Archeologové dřívějších generací považovali pahorek za vykradenou mohylu významného válečníka z doby před stěhováním národů.

V lesíku asi 50 m od pahorku se nachází mohutný val, jehož účel nám dnes není znám. Železná brána je staré pojmenování místa, které označovalo přechod strážení železnými zbraněmi z Moravy do Slezska a Polska.

Asi 300 m severněji, u prameniště potoka Vražný, se nachází zalesněný pahrbek, kolem něhož se na poli vyskytují strusky s glazurovaným povrchem. Jednou z pravděpodobných možností jejich původu je, že tady stávala sklárna nebo jiná huť.

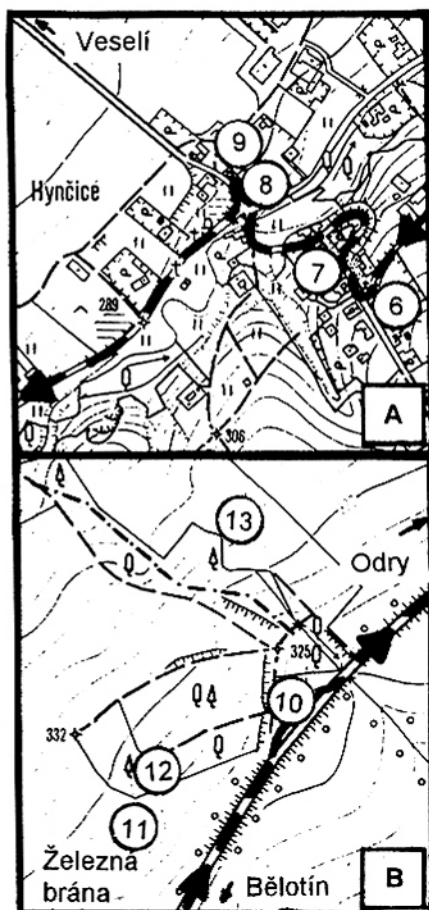
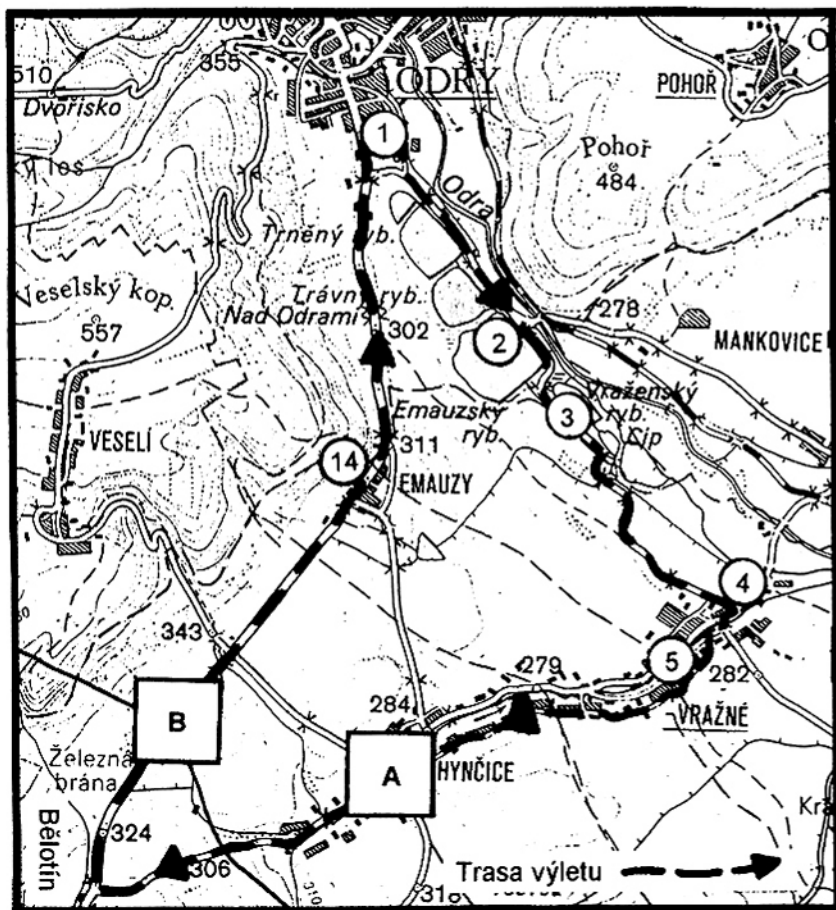
Z archivních materiálů bylo zjištěno, že zde stával nějaký prastarý objekt zvaný Schlos hübel - Zámecký vršek. Je možné, že se jedná právě o toto místo. Z moderních archeologů se touto lokalitou ještě nikdo vážněji nezabýval a tak Železná brána stále čeká na objasnění zdejších zajímavostí a na další objevy.

Od odpočívadla budeme pokračovat směrem k Odram. V Emauzích stojí za povšimnutí stará zděná zvonice, postavená pravděpodobně na přelomu 18. a 19. století. Odtud se silnice mírně svažuje až do Oder.

Za malou zastávku stojí výhled na soustavu Oderských rybníků, v nichž se odráží smíšený bukový les na Pohořském kopci. Cesta do Oder pak netrvá více než 15 minut.

Délka celé trasy je zhruba 14 km, takže i s prohlídkou zajímavostí ji lze pohodlně absolvovat za půl dne. Pokud se Vám navrhovaná trasa zamlouvá, přejeme šťastnou cestu.

Květoslav Wiltsch



LEGENDA K MAPKÁM:

Čísla v kolečku značí jednotlivé zastávky popsané v "Tipu na výlet" (velká mapa = měř. 1:50 000).

- 1 - Start = Ul. Ke koupališti v Odrách
- 2 - Emauzský rybník, místo bývalé valchy a stoupy na rudu
- 3 - Vraženský rybník
- 4 - Socha sv. Jana Nepomuckého
- 5 - Kostel a dva pískovcové kříže

Hynčice (výsek mapy A, měř. 1:10 000):

- 6 - Zvonice s pískovcovým křížem panny Marie Sedmibolestné

Stavby připomínající působení J.G.Mendela:

- 7 - Stará škola, kterou v mládí J.G.Mendel navštěvoval (č.p. 93 s pamětní tabulkou)
- 8 - Bývalá hasičská zbrojnice s pamětní deskou
- 9 - Rodný dům J.G.Mendela (č.p. 69) = památník se stálou expozicí věnovanou J.G.Mendelovi a instalovanou Okresním vlastivědným muzeem v Novém Jičíně:

Návštěva možná v doprovodu průvodkyně - paní Kokořové (tel. 0656/93 637), která bydlí v rodinném domku č.p. 84 asi 30 m od památníku.

Individuálním návštěvníkům se doporučuje návštěva v pracovním týdnu od 9.00 do 16.00 hod. nebo v sobotu od 9.00 do 12.00 hod.

Pro skupiny či zájezdy je možno dohodnout telefonicky jakýkoliv termín.

Vstupné činí:

děti, vojáci a důchodci 3,- Kč,

dospělí 5,- Kč.

Železná brána (výsek mapy B, měř. 1:10 000):

- 10 - Odpočívadlo na silnici I/47
- 11 - Pahrbek
- 12 - Zemní val
- 13 - Remízek s výskytem sklovité strusky na okolních polích
- 14 - Zvonička v Emauzích

ZVÍŘATKA SE PŘEDSTAVUJÍ - JEŽCI.

V naší krajině se s ježky setkáváme skoro všude. Ideální dobou jsou vlhké jarní nebo letní noci. Tehdy je prozrazuje cupkání, funění, šelestění a šramocení. Bývá to neklamná známka toho, že ježek je někde poblíž, a že si vyšel na lov. Patrně žije v domění, že ho jeho ostré bodliny dostatečně chrání před každým hrozícím nebezpečím, takže na opatrnost příliš nedbá. Ovšem postřehne-li nebezpečí, pak se okamžitě přestane pohybovat po svých krátkých nožkách a svine se v ostnatou kouli. Pomine-li hrozba napadení, vysune lesklý čumáček a zakrátko pokračuje dál na své cestě za živobytím.



KAM PATŘÍ?

Pět plodů spadlo z pěti stromů. Poznáte podle obrysu, které stromy to jsou a přiřadíte k nim ty správné plody?



Hádanka pro zvědavé hlavičky

Rodí se malí ježkové s ostny nebo bez nich?



LETNÍM RANEM KLIDNĚ KRAČÍ
DLUHÉ NOHY ROŠOU SMAČÍ.
ZOBÁK DĚLÁ KLAPY Klap
CO PAK LOVÍ TENTO PTÁK ?



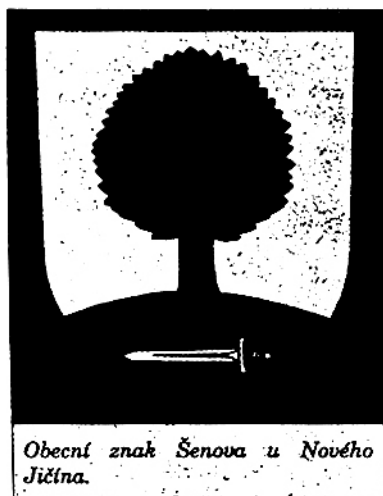
JE TO PTÁK, JE TO PTÁK
NOCÍ LOVÍ TENTO PTÁK.
JEHO TEMNÉ ZAHOUKÁNÍ
RUŠÍ PTÁČKŮM KLIDNĚ SPÁNÍ.

Lumír Kuchařík

TELEGRAFICKY Z OBECNÍHO DĚNÍ

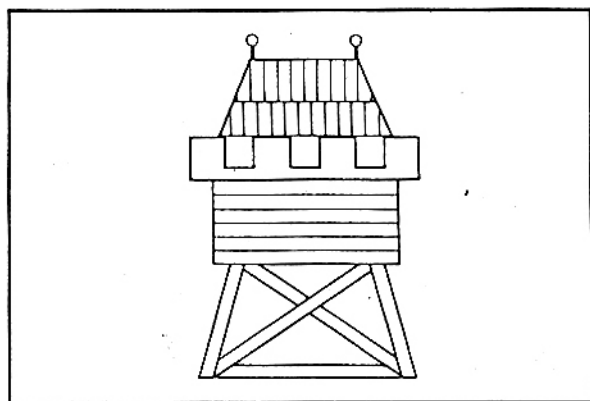
Nové obecní symboly

Podvýbor pro heraldiku Parlamentu ČR schválil obecní znaky a prapory Šenova u Nového Jičína a Spálova. Dekret o přiznání prapotu převzali i zástupci města Oder. Symboly Šenova vychází z jeho neměnné historické pečetní a razítkové symboliky, listnatého stromu - jabloně. Objevuje se také symbol meče odkazující na sv. Martina, který je



Obecní znak Šenova u Nového Jičína.

patronem Šenova. Prapor se stejným symbolem jab-



Prapor města Oder

loně na bílém podkladě je oddělen zeleným pruhem. Ve znaku a praporu Spálova nad Odrou je na stříbrném štítě tis vyrůstající ze zeleného trávníku. Stejně jako ve znaku města je i na praporu Oder modré pozadí se žlutou věží na trémové konstrukci.

Rekonstrukce památkové zóny

Největší stavební akcí v rámci regenerace památkové zóny v Odrách, byla vloni oprava tří budov tvořících radnici. Nová fasáda a výměna vstupů vratili budově renesanční vzhled. Letos se počítá s opravou dalších pěti až šesti vybraných památek.

Velké distribuční centrum

V Nové Horce u Mošnova vznikne velké distribuční centrum. Centrum pro distribuci zboží, které se do regionu bude importovat letecky, vybuduje firma Leo Minor z Brna. Ta se záměrem využít rozsáhlý areál v blízkosti mošnovského letiště ke skladování a

distribuci zboží přišla. Zboží se bude skladovat, rozvážet a prodávat v kontejnerech. Pokud Leo Minor získá k výstavbě rozsáhlého komplexu povolení, začnou stavební práce co nejdříve.

Kino v Petřvaldu na Moravě nepromítá

Ve vesnici o sedmnácti stech lidech koncem loňského roku skončilo promítání kina pro veřejnost. Poslední schodek v hospodaření dosáhl částky 131 tisíc korun, což bylo na obecní pokladnu příliš. Sto představení, z nichž byla desetina pro školy, navštívilo loni okolo tří tisíc diváků, průměr na představení pro veřejnost ve středu a neděle se vyšplhal sotva na patnáct platících. Vedení Petřvaldu chce prozatím zachovat promítání pro základní a mateřskou školu, ale rádo by kino, které je majetkem obce, využilo například pro služby občanům.

Plyn v Hůrce

Po Jeseníku nad Odrou bude letos zplynofikována i Hůrka. Většina občanů Hůrky bude mít již letos možnost topit plynem. Na investiční akci, která začala plynofikací Jeseníku, poskytl finance Státní fond životního prostředí, zbylá část nákladů bude uhrazena z obecního rozpočtu.

Senátoři pro Poodří

Do Senátu ČR za volební obvod č. 63- Přerov, který zasahuje do části oderska, byla zvolena paní RNDr. Jitka Seitlová. Rodačka z Lipníka nad Bečvou a doktorka přírodních věd je specialistkou na životní prostředí.

Za volební obvod č. 67 - Nový Jičín byl zvolen do Senátu Mgr. František Konečný. Je členem senátního výboru, který má na starosti kulturu, školství apod.

NAVŠTIVTE NÁS

Rodný dům J. G. Mendela - Hynčice

Prohlídka možná po domluvě na tel. č. 93637, paní Eliška Kokořová

Vagonářské muzeum - Studénka

V provozu 16.4. - 30.9.1997, tel. 0655/71566

Návštěvní hodiny:

Po a Út -	zavřeno
St, Čt, Pá	8 - 13
So	8 - 11 13,30 - 15,30
Ne	9 - 11 13,30 - 15,30

Do Vaší knihovny

V závěru roku 1996 vyšly dvě knihy, které si zaslouží Vaši pozornost.

První titul s názvem **Bernatice n. O.** se věnuje historii této obce, jejím lidovým obyčejům, životě spolků nejen v minulosti, ale i dnes.

Druhá kniha s názvem **Okres Nový Jičín - místopis obcí**, kterou vydal Okresní úřad - referát regionálního rozvoje a Státní okresní archiv v Novém Jičíně, si klade za cíl přispět k obnově regionální vlastivědy.

Bližší informace podá Obecní úřad v Bernaticích a referát regionálního rozvoje Okresního úřadu v Novém Jičíně.

Lumír Kuchařík
Ekocentrum Nový Jičín

ÉKOLOGICKÁ A PRÁVNÍ PORADNA

Ekologie upozorňuje lidi - kteří neposlouchají,
na cesty - kterými nehodlají jít,

jak zachránit životní prostředí - které zachránit nechtějí

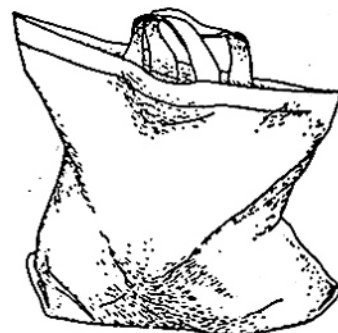
R. A. Goodland
odborník v ekologii Amazonie

Ekologie každodenních maličkostí

Nebojte se, nehodláme Vás strašit katastrofickými vizemi či předpověďmi o tom, kdy roztají všechny ledovce a jak dlouho ještě na naší matičce Zemi vlastně pobudeme. Od toho je rady denní tisk a televize. Přesto, že se tak určitě nestane, přečtěte si prosím následující řádky a hlavně:

NEPYTLÍKUJTE!!!

Už jste někdy uvažovali, že všechno co kupujeme, nám dávají do sáčku? I když se jedná o maličkost? Třeba balíček kávy nebo čokolády. Obal v dalším obalu - to je přece hloupost, ne? Sáčky pak vyhazujeme. To je škoda. Dělalí se z pokladů Země. Papírové se dělají ze stromů, plastické z ropy. A jejich výroba znečišťuje jejich okolí. I my můžeme pomoci, odmítneme zbytečné balení věcí do sáčků.



Víte to?

- ◆ z patnáctiletého stromu se dá vyrobit 700 sáčků
- ◆ jak dlouho vydrží?
- ◆ ve velkém obchodě je spotřebují za dvě hodiny

V určitých místech na světě není dost stromů na výrobu papírových sáčků ani dost ropy na výrobu těch plastických. Lidé tam používají starý známý způsob, jak odnést věci, které kupují. Dají si nákup do látkových tašek, které si přinesou z domova. Řeknu Vám, taková pestrá nákupní taška z kvalitní látky je přímo módním doplňkem své majitelky. A co teprve muž, urostlý, elegantní s nákupní taškou v decentní barvě.

Co můžeme tedy udělat my?

- ◆ až příště koupíte nějakou maličkost, řekněte prodavači, že nechcete sáček, že by ste raději měli ten strom, ze kterého byl vyroben
- ◆ nebojte se vrátit sáček, když ho nepotřebujete
- ◆ když se Vám budou lidé smát, nevsímejte si jich, víte, že podporujete dobrou věc
- ◆ noste si tašky z domova, a nabídne-li Vám prodavač sáček u pokladny, odmítněte ho a řekněte, že jste si přinesli vlastní, protože chcete chránit Zemi
- ◆ zlepšete si svou image, vkusná látková taška k ní patří

Lumír Kuchařík
Ekocentrum Nový Jičín

OCHRANA ŽIVOTNÍHO PROSTŘEDÍ V A.S. OPTIMIT ODRY

Akciová společnost Optimit Odry oslavila v loňském roce 130. výročí založení podniku. Je to mnoho let, za které se vystřídalo několik generací pracovníků, jenž se ve své době usilovně snažili přispět k blahu svého podniku a jejich činnost se více či méně projevila na vzhledu areálu, druhu a kvalitě sortimentu nebo technologickém vývoji.

Ochrana životního prostředí sice v minulosti nebyla úplně na okraji zájmů podniku, ale situace ve společnosti a zákonné úpravy nenutily podnik k podstatným změnám. A přesto se vynaložily velké finanční prostředky na ozdravení regionu.

Bylo by dobré zmínit alespoň některé podstatné zásahy ve prospěch životního prostředí:

V prvé řadě to byla výstavba biologické čistírny a levobřežního sběrače splaškových vod, které zásadně ovlivnily míru organického znečištění řeky Odry. Čistírna, která je umístěna na levém břehu Odry asi 1 km za městem, byla projektována pro čištění splaškových vod celého města Oder. Město bylo postupně připojeno z obou břehů Odry a byly tak zlikvidovány neblaze známé pravobřežní splaškové přítoky. V současné době je čistírna v pronájmu podnikem SmVaK Ostrava.

Plynofikace teplárny a zrušení horkovodní kotelny přispělo k ozdravení nejen ovzduší města Oder, ale hlavně k podstatnému snížení emisí, které po dlouhá léta zatěžovaly okolní lesní porosty.

Po roce 1989 vešlo v platnost velké množství ekologických zákonů, které jsou fyzické i právnické osoby povinny dodržovat a které významným způsobem ovlivňují činnost a následně i zlepšují stav životního prostředí.

Ekonomický tlak na podnik, který ve svém důsledku vedl management k radikálním řezům do širší sortimentu, znamenal zrušení některých výrob (tenisové míče, dekorované míče, výroba laků a lepidel, omezení výroby a používání cementů apod.). Tento krok způsobil v ochraně životního prostředí podstatné snížení používání ředidel a jejich emisí do ovzduší a také snížení množství odpadů.

Již zmíněné legislativní úpravy v oblasti životního prostředí zasáhly do investiční činnosti, ale i ovlivnily každodenní činnost a organizaci práce.

Ochrana životního prostředí se dělí na čtyři základní oblasti:

- ochrana ovzduší
- ochrana vod
- hospodaření s odpady
- ochrana přírody (zeleně a živočichů)

Ochrana ovzduší:

Podnik provádí každý rok podle zákona o ovzduší měření technologických a energetických emisí. Výsledky se předkládají kontrolním orgánům a

slouží i pro interní posouzení účinnosti opatření pro snižování emisí.

Další opatření vedoucí ke snížení technologických emisí je modernizace nové válcovny, kde jedním z mnoha výstupů bude i minimalizace emisí sazí a zlepšení stavu znečištění ovzduší okolních ulic. Tato akce je mimořádně finančně náročná a její realizace je rozložena do několika následujících let. Při této investici je pamatováno i na novou fasádu válcovny jejíž výsledek bude přátelský k hnízdění poštolek.

Hospodaření s odpady:

V oblasti nakládání s odpady je prvořadé omezení vzniku odpadu, využití odpadů a třídění. Jejich likvidace se provádí podle zákona o odpadech a je přísně evidováno. Stav v oblasti nakládání s odpady před rokem 1989 je již našťastí minulostí.

Například provoz drtící linky Alpihe pro drcení pryžového odpadu a jeho následného zhodnocování posunul úroveň nakládání s odpady o stupeň výše. Ročně se tak zpracuje asi 1/5 pryžového odpadu hadic s přízí a mikroporézních výšeků.

V loňském roce byl dostavěn mezisklad nebezpečných odpadů, jehož provedení zcela vyhovuje legislativě nakládání s nebezpečnými odpady.

Na skládce ostatního odpadu v k. ú. Dobešov byl v loňském roce realizován monitorovací systém kontroly kvality podzemních vod a byl zpracován projekt rekultivace a nadvýšení skládky.

Ochrana vod:

Velkým úkolem v ochraně vod je nalézt řešení minimalizace znečištění odpadních průmyslových a dešťových vod ropnými látkami. Velká plocha areálu, velké množství dopravních prostředků, provoz ostatních firem, které v areálu sídlí, vkládá na pracovníky stě. vodního hospodářství nemalé každodenní nároky na kontrolu kvality odtékajících vod a schopnost okamžitého zásahu v případě znečištění odpadních vod. I tak ovšem dochází k nepředvídaným událostem, kterým bychom rádi zabránili.

Ochrana přírody:

Její hlavním bodem je údržba, ochrana a případně i obnova zeleně v areálu podniku, která je oproti jiným srovnatelným podnikům na vysoké úrovni. Myslím, že náš podnik je i v tomto bodě ochrany životního prostředí příkladným.



Budoucnost v ochraně životního prostředí v a.s. Optimit je postavena na zdokonalování uvádění zákonných opatření v život podniku. A.s. Optimit hodlá v následujících letech zavést systém řízení ochrany životního prostředí (EMS) podle ISO 14000. Jedná se o detailní zmapování podniku a jeho vlivu na životní prostředí, nastavení ekologické politiky a její dodržo-

vání podle stanovených plánů a zapojení všech pracovníků do systému ochrany životního prostředí.

Ochrana životního prostředí je však již dnes platným bodem, zakotveným v podnikatelském záměru a.s. Optimit: " Klást trvalý důraz na minimalizaci vlivů výroby a technologie na životní prostředí a do roku 2000 zavést systém EMS".

ing. Noemi Kulíková
podnikový ekolog a. s. Optimit

JE V AREÁLU A.S. OPTIMIT NĚJAKÁ PŘÍRODA ?

Areál a.s. Optimit se rozprostírá na dosti velkém území. Na délku 1 km a na šířku 400 m. Někdo by mohl říci: "Vždyť na takovémto území silně narušeném průmyslovým ruchem, rozlehlými stavbami a úletem či únikem různých škodlivin nic nemůže být, co by připomínalo podmínky k přežití nějaké přírody".

Chyba lávky! I na takovém území vystaveném nepříznivým vlivům najdou živočichové nebo rostliny svá útočiště. Stačí si připomenout cihlový komín starého objektu stolárny (dnes fa. Stasink). Tento komín používají každoročně čápi bílí, aby zde vyvedli své mladé. Čápi zde nehníždili odjakživa. Původně bylo jejich hnízdo o 300 m východním směrem na komíně dnes již neexistujícího zahradnictví. Člověk se ani nepostaral o to, aby čápům nabídl náhradní hnízdní. Dnes jsou pravda jiné zákony, ale tehdy byl přístup k ochraně přírody odlišný než dnes. A tak se čápí rodinka usídlila na nejbližším možném místě. Zdá se, že si vybrala dobře. Čápům zde nic a nikdo nepřekáží. Snad se zde cítí bezpečně, protože jsou střeženi ozbrojenou ochranou podniku.

Dalšími opeřenci, kteří získali útočiště v areálu podniku, jsou poštolky obecné. Po vybudování nové válcovny se jeden pár uhníždil ve spáře neomítnuté budovy. Postupem času se rodina poštolek rozrostla natolik, že zde každým rokem na jaře probíhá boj o místa ve spárách stále ještě neomítnuté budovy. Nechtě tak firma Optimit vytvořila nové podmínky pro hnízdní asi deseti párům těchto malých sympatických dravců. Do budoucna sice firmě nastanou problémy, co s poštolkami v případě, že bude chtít konečně novou válcovnu omítnout. Ale toto lze vyřešit tím, že se ponechají některé otvory ve fasádě jako otevřené výklenky. Také zavěšením polobudek na atiku budovy se dá hodně vyřešit.

Jinými opeřenci, kteří hnízdí v různých malých otvorech na vyšších budovách, jsou rorýsi obecní. Patří mezi svištouny a můžeme je vidět, jak létají v hejniku kolem budov s typickým pronikavým křikem. V době hnízdní můžeme někdy za špatného počasí najít některého rorýsa bezmocně sedět někde na zemi. V tomto případě se bude pravděpodobně jednat o mládě. Ta bývají často napadána různými rozto-

či. Proto je dobré roztoče z jeho těla odstranit a vyhozením do vzduchu rorýsa vypustit. Jestliže je rorýs tak zesláblý, že ani takto nevzlétne, je dobré ho nechat nějakou chvíli odpočinout na římsě okna ve vyšším patře. Po odpočinku sám odletí. Rorýsi mají velmi krátké a slabé nohy a nedokážou tak sami vzlétnout ze země. Pakliže neodletí rorýs ani po odpočinku, nechejte ho jeho osudu. Zřejmě se jedná o nemocného jedince, o nějž se postarají dravci.

Další opeřenec, jenž využívá ke hnízdění a k úkrytu budov v našem podniku, je středně velká sova - puštík obecný. Člověk neznalý věci ani neví, že v Optimitu opravdu jsou. Existenci puštíků prozradí jejich vývržky. Jsou to nestravitelné zbytky potravy, převážně drobných hlodavců, brouků a jiného většího létajícího hmyzu. Je velmi užitečný. U nás v podniku hnízdí v uzavřených výklencích, nezazděných otvorech a také na půdách starších objektů.

V podniku také nalézají svá útočiště menší opeřenci. Hlavně vyhledávají udržované parčíky, jakým je třeba prostor před laboratoří. Hnízdí zde sýkory koňadry, sýkory modřinky, kosi černí a pěnkavy obecné.

Občas zde můžeme zastihnout i druhy, které bychom zde vůbec neočekávali. Tak třeba zde byl několikrát pozorován holub hřivnáč při sběru potravy (v r. 1996). Ten by se zde neměl vůbec objevit, protože je velmi plachý a je vázán na větší komplexy lesa. Také zde bylo pozorováno hejno hýlů obecných, jak vylouskávali semena javorů. Pobývali zde v r. 1996 celé dva týdny, dokud nevyhloukali všechna semena.

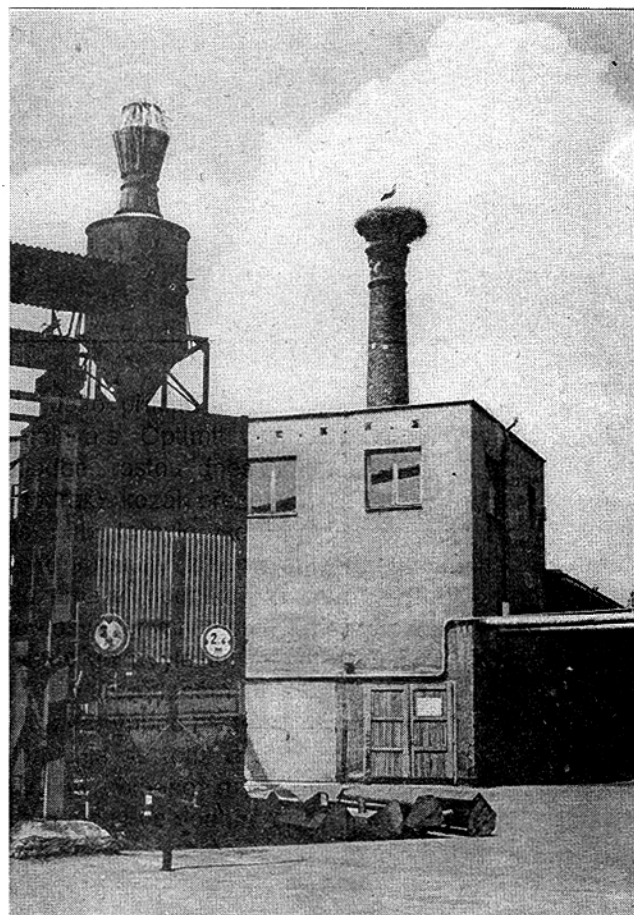
Při zimním přikrmování ve zdejších krmítku je pořád živo. To dokazuje, že tito ptáčci jsou bytostně svázáni s tímto koutkem přírody. Krutá zima do tohoto parčíku zatlačila v roce 1996 i malé hejňko koroptví a v lednu 1997 zajíce polního. O koroptvích v našem podniku bych se ještě chtěl zmínit obsírněji. Posledních 5 let bylo pozorováno asi desetihlavé hejňko těchto téměř vymizelých opeřenců. V nevyužívaném prostoru mezi novou hadičárnou a zadní kotelnou na tuhá paliva byly pro tento druh vytvořeny ideální podmínky, poněvadž byl tento prostor určitou dobu ponechán svému přirozenému vývoji. Narostla zde spousta různých trav a plevelů, které nebyly koseny. Také se zde začaly uchycovat nálety dřevin. Tento, na první pohled, "nepořádek" prospěl k samovolnému zvýšení stavu u nás mizejících koroptví. Ty se následně rozšířily i do přilehlého okolí.

Díky tomu můžeme opět koroptve pozorovat na poli pod Tošovickým kopcem a na polích mezi pilou a Vítovkou. Snad by bylo dobré čas od času, aby se tato "ozdravná kúra" zopakovala. Po dohodě s ochranou přírody by šla uskutečnit i jiná opatření prospěšná přírodě: výsadba vhodné zeleně, zimní zásyp pro koroptve, krmelec pro zajíce aj. Časem by toto prozatím nepotřebné území obsadili i jiní živočichové a rostliny.

Jako příklad bych uvedl, že tam, kde jsou v areálu a.s. Optimit vysázeny dřeviny ve vyvážené skladbě, rostou dnes houby jako např. hřib kovář (modrák), kozák březový či pečárka (žampion) polní. No a aby to bylo vše, rád bych se ještě zmínil o výskytu ropuchy zelené a ještěrky obecné. Ropuchy můžeme v podniku pozorovat za teplých nocí u budov osvětlených pouličními lampami. Tyto roztomilé žáby v noci vylézají ze svých úkrytů a loví hmyz létající v osvětleném prostoru. Když na ně náhodou narazíte, vůbec byste si nepomysleli, že jde o žábu. Pohybuje se totiž dosti rychlým během, takže připomíná ubíhající myš. Jak známo, obojživelníci se rozmnožují ve vodním prostředí. Proto mi vrtá hlavou jejich hojný výskyt v areálu podniku.

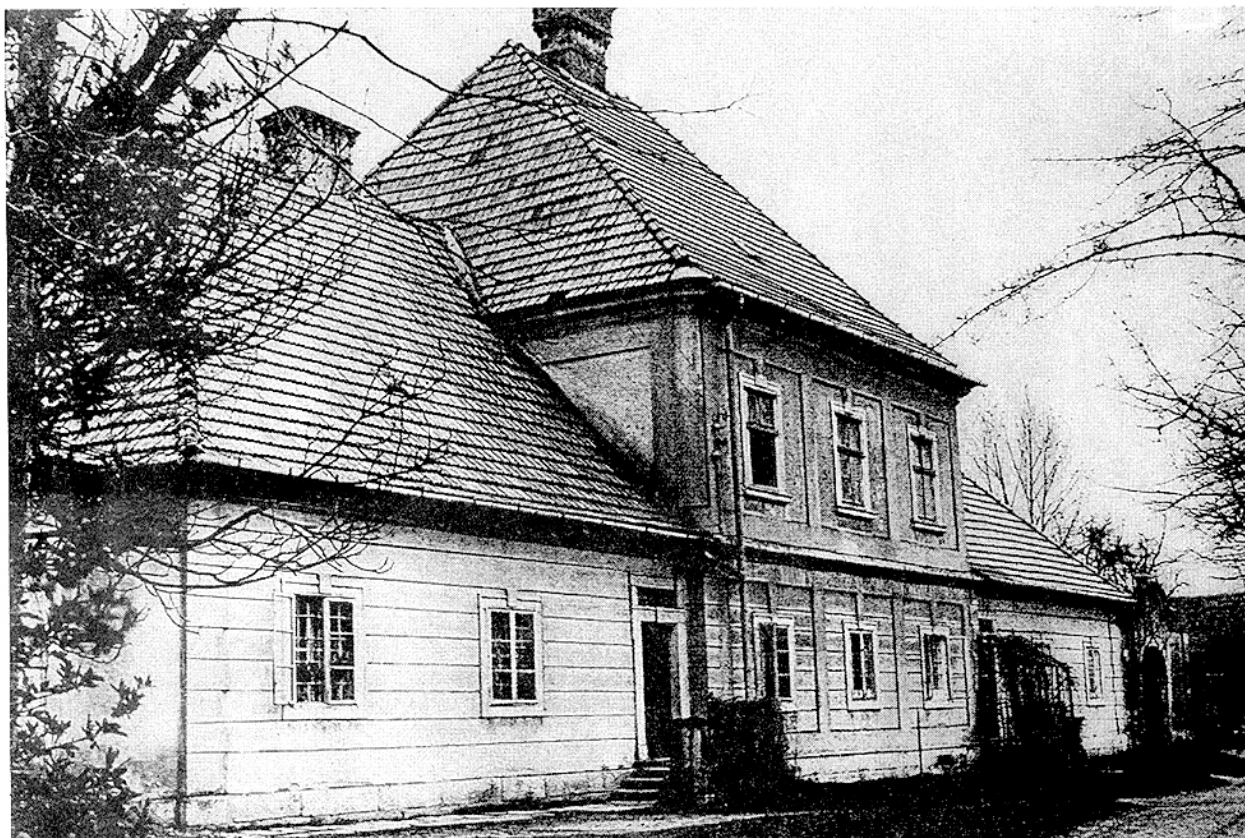
Další zmíněný druh - ještěrka obecná se vyskytuje hojně v kolejišti zadní části závodu. Zcela jistě se v areálu a.s. Optimit najdou i jiní zástupci naší fauny a flóry. S tímto konstatováním se však nelze uspokojit, poněvadž bude vhodné kvalitu pracovního a životního prostředí v areálu firmy stále zlepšovat. Nám zaměstnancům nestačí pouze vydělávat v podniku peníze. Potěšení nám přinese i pocit, že máme v zaměstnání opravdovou přírodu.

Květoslav Wiltsch,
pracovník laboratoře a.s. Optimit Odry
a člen ZO ČSOP v Odrách



Čapí hnízdo v a. s. Optimit

Foto: autor



Vážení čtenáři,

pokud máte zájem o časopis Poodří, můžete si jej již nyní objednat vedle uvedeným korespondenčním lístkem (nebo běžným korespondenčním lístkem, popř. pohlednicí) na adrese vydavatele

Společnost přátel Poodří
Výškovická č. 102
Ostrava - Zábřeh
700 30

za zvýhodněné předplatné cca 15,- Kč/ks (tzn. 60,- Kč/rok) nebo si jej budete moci zakoupit na prodejních stáncích za cenu cca 20,- Kč/ks (tzn. 80,- Kč/rok). Pokud se předplatné z nepředvídatelných příčin zvýší, předem Vás písemně vyzoomíme. Složenku na zaplacení předplatného obdržíte v prvním čísle r. 1998.

Děkujeme Vám za Váš zájem a prosíme Vás, abyste s tímto časopisem seznámili i Vaše přátele.

Za vydavatele a redakční radu

Radim J A R O Š E K

Závazně objednávám na rok 1998
časopis Poodří. Časopis zasíláte
na mou adresu: (uveďte, prosím,
čitelně úplnou adresu)

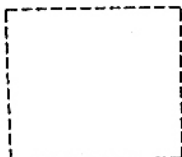
Příjmení, jméno, titul:

Ulice a číslo domu:

Město, obec, místní část:

PSČ a pošta:

Podpis:



Společnost přátel Poodří
Výškovická č. 102
O S T R A V A - Zábřeh
700 30